

УДК 763 (477) «19»

Попович К. М.

Національна академія образотворчого мистецтва і архітектури

ЛІТОГРАФІЇ В. М. ІВАНОВА-АХМЕТОВА У КОНТЕКСТІ ГРАФІЧНОГО МИСТЕЦТВА КИЄВА

Попович К. М. Літографії В. М. Іванова-Ахметова в контексті графічного мистецтва Києва. В статті досліджено життєвий та творчий шлях одного з яскравіших сучасних епатажних художників-графіків Києва В. Іванова-Ахметова. Мистець належить до київської школи графіки, навчався в Київському державному художньому інституті в 1975–1981 роках та, пізніше, в творчих майстернях Академії мистецтв СРСР, де досконало оволодів графічними техніками. Як самостійний самодостатній мистець виходить на мистецьку арену в кінці 1980-х р.р. Публікація присвячена аналізу естампів мистця, виконаних в техніці літографії протягом 1980–1990-х років. Художні твори майстра викликають інтерес своєю оригінальною манерою, експресією, майстерністю, виразною композиційною будовою. Літографські серії художника заслуговують уваги та подальшого вивчення.

Ключові слова: графіка, В. Іванов-Ахметов, плоский друк, кольорова літографія, естамп.

Попович Е. Н. Литографии В. М. Иванова-Ахметова в контексте графического искусства Киева. В статье исследован жизненный и творческий путь одного из ярких эпатажных современных художников-графиков Киева В. Иванова-Ахметова. Мастер графики принадлежит киевской школе графики, обучался в Киевском государственном художественном институте в 1975–1981 годах и, позже, в творческих мастерских Академии искусств СССР, где в совершенстве овладел графическими техниками. Как самостоятельный и самодостаточный художник, выходит на арену искусства в конце 1980-х годов. Публикация посвящена анализу эстампов художника, исполненных в технике литографии в 1980–1990-х годах. Художественные произведения В. Иванова-Ахметова вызывают интерес своей оригинальной манерой, экспрессией, мастерством, выразительным композиционным построением. Литографские серии художника заслуживают внимания и дальнейшего изучения.

Ключевые слова: графика, В. Иванов-Ахметов, плоская печать, цветная литография, эстамп

Popovich K. Lithographs of V. Ivanov-Akhmetov in the context of graphic art of Kyiv. This article describes the life and artistic career of one of the most

prominent Ukrainian graphic artist Volodymyr Ivanov-Akhmetov. This artist belongs to Kyiv Graphic school as he studied at Kyiv State Art Institute from 1975 to 1981 and later he upgraded his skills at artistic workshops of the Academy of Arts of the USSR, where he learned different graphic techniques. At the end of the 80-s he appeared on the artistic scene, as a distinctive and self-determined artist.

It has been the time in the art world of reconsideration of sociocultural processes and phenomena, of searching for the new ways of self-realization and, self-fulfillment and of the development of different art movements (postmodern, conceptual art, nonconformism, etc.).

The artist gives precedence to easel graphic works on any subject, where he is free to express himself.

In his works of art there are embodied the artist's views and impressions of what he has seen and experienced first-hand and his response to different events. The heightened perception of the world, impressionability, emotionality and a serious psychological state induced the artist to create some lithographic series: «Friend's Confession», «The Satanic calendar», «Kyiv's Landscapes», «Stories About Human Anatomy», «Patchwork». The artist wasn't going to create series, he combined independent works which arose spontaneously, were born in imagination and depicted on paper. Art allowed the artist to express feelings and thoughts, to reach the viewer with the simple truth, facts of life or to deride certain phenomena. These are narratives, there are no story lines in them, as a rule, these are compositions with separate and independent images. The author calls his works «Intellectual Rebuses», there is a lot of symbolism, significance and mysteriousness in them. These works have a deep individual and associative character. The connection of fine line composition elements (images of people, animals, subjects and architecture) and a plane symbolical background form an organic whole. In his compositions he integrates collage and assemblage, where color plays a critical part.

The works of the artist with philosophical overtones, convey a subjective view of reality. Sometimes people's lives remind Volodymyr Ivanov-Akhmetov of the theater of the absurd or the mental ward. He also touches the theme of mutual relations of man and woman, passes through the Christian truths, meditates on the meaning of Biblical parables. The artist seeks to understand his place in this hostile world, as he thinks, interprets the internal conflict in lithographs from the series «Friend's Confession», (1987-1997), «The Satanic calendar» (1990-1994), «Stories About Human Anatomy» (1997). The series of «Kyiv's Landscapes» («Kyiv Outside the Window of the Studio») (1992) combined lithographies, which possess such attributes as sophistication of compositions, complex spatial relationships and diversity. Some metamorphoses occur in these prints, the artist compounds successfully urban landscape motifs of his favorite streets of ancient Kyiv and still life pieces, including lost human figure.

His reflections on the fate of different people were corporified in the sheets of the series «Patchwork» (2001), which was based on the photo album of the graduate of the Law Department, found by the author. The artist fantasized and imagined everyone's life story, using the metaphor of playing cards as a symbol of fortune.

In his graphic works the artist frequently used the same images that he quoted – chestnuts with thorns, a self-portrait, a dog, a madman, buildings, skulls and bones of humans, animals or birds, playing cards, icons, inscriptions on the background. These are key images and solutions of Ivanov-Akhmetov's paradoxical graphic arts. They combine something personal and universal.

The artist printed lithographs on the base of the Kyiv State Institute of Arts and in the printmaking workshops of the Union of Artists of Ukraine in Obolon, which were closed in the late 1990s, and the equipment was shipped into the branch of the Printing and Publishing Institute. Since the 2000s it has ceased to be engaged with flat-bed lithography because of the difficulties in printing lithographs and dependence on the masters who reproduce lithographs. Over the last years the artist has been working on etchings that have different stylistic features. They are more traditional, they have a clear compositional structure with other space-time characteristics.

The artist takes an active part in exhibition activities, his name is well-known not only in Ukraine but also abroad. His lithographic works were exhibited at the international art exhibitions in Hungary (1990), Canada and the United States (1991-1992), Greece (1992) and other countries. He also participates in various competitions and All Ukrainian thematic exhibitions.

Nowadays Volodymyr Ivanov-Akhmetov is Honored Artist of Ukraine, Assistant Professor of the Department of Graphic Arts of the Publishing and Printing Institute in the Kyiv Polytechnical Institute, member of the National Artists' Union of Ukraine. The master of graphic arts shares his experience with students, teaches them the subtleties of the art drawing and helps them to develop their creative career.

Objectives. *We are going to classify and analyse Ivanov-Akhmetov's graphic works.*

Methods. *The research is based on a modern complex method combining description, comparative-historical method and art criticism, which dominates in the assessment of the artist's graphic works.*

Conclusions. *This article focuses on analyses of Ivanov-Akhmetov's eikons made in lithography technique from 1980 to 1990.*

Volodymyr Ivanov-Akhmetov has chosen the flat printing technique for a number of his series, because in the artist's opinion it is lithography with its means of expression, that gives him an opportunity to express himself to the full. Lithographic series take a special place in the artistic heritage of the artist. They cover a wide range of topics, indicating the active role of the artist and his concern about what is happening around. His works of art are interesting owing to its peculiar draughtsmanship, expression, artistry, distinctive design formula. The artist's series of lithographs are worth a special attention and further studies.

The artist's lithographs are an interesting phenomenon of the Ukrainian graphic arts and a method of philosophical understanding of reality, encoded in images and symbols.

Keywords: *Graphic art, Volodymyr Ivanov-Akhmetov, flat-bed lithography, coloured lithographs, eikon.*

Постановка проблеми. Літографія в творчості київських художників-графіків недостатньо висвітлена і потребує всебічного вивчення та дослідження. Було визначено коло мистців Києва, які працювали в техніці плоского друку. Художник-графік В. М. Іванов-Ахметов — один із найяскравіших представників київської школи літографії. Творча діяльність майстра естампу не отримала глибокого мистецтвознавчого аналізу, який би охарактеризував його індивідуальну творчу манеру в повній мірі.

Творчий доробок мистця В. Іванова-Ахметова не може залишатися поза контекстом загальних проблем графічного мистецтва Києва та України в цілому.

Аналіз останніх досліджень та публікацій.

Про життєвий шлях та творчий метод В. Іванова-Ахметова була написана стаття К. Зінченко [1], згадки про художника йдуть в контексті сучасного українського мистецтва в мистецтвознавчій літературі [2; 4]. В загальних рисах розглядається творчість мистця в періодичних виданнях та каталогах виставок [3; 5].

Цілі статті. Завданням дослідження є систематизація графічних творів художника, серед яких особливе місце займають літографії; визначення основних стильових особливостей творчості та дослідження структурно-образної побудови естампів мистця.

Виклад основного матеріалу дослідження.

Так склались обставини, що В. М. Іванов-Ахметов, вихованець дитячого будинку міста Кумертау в Башкирії та Уфимської середньої художньої школи-інтернату, приїздить з Росії для служби в армії в м. Остер Чернігівської області й залишається на Україні. Здобуває мистецьку освіту у Київському державному художньому інституті на факультеті графічних мистецтв, де навчався з 1975 по 1981 роки. Графічні техніки опановував з цікавістю та старанністю, працював в майстерні книжкової графіки під керівництвом В. Я. Чебаніка. Дипломну роботу в п'яти аркушах — ілюстрації до поеми В. Маяковського «В. І. Ленін» виконує в техніці літографії (1981). Вибір теми був зумовлений вимогами часу, студенти були обмежені рамками радянського мистецтва соцреалізму зі своєю сформованою системою образотворчості. Після інституту продовжує навчання в творчих майстернях Академії мистецтв СРСР під керівництвом визначного педагога-художника Михайла Гордійовича Дерегуса. В цей же час працює до 1983 року художником в газеті «Молода гвардія» на запрошення головного редактора.

Наступними творами В. Іванова-Ахметова, створеними в техніці літографії, були станкові твори за мотивами роману М. Булгакова «Біла гвардія» (1984), якими він мав звітувати після роботи в творчих майстернях. Саме в цих естампах проявляється індивідуальна стилістична манера мистця. Графічні твори отримали неоднозначну оцінку: чиновники

з Академії мистецтв СРСР критикували автора за симпатії до білогвардійців та ілюстрації викликали інтерес у російських мистецтвознавців, які побачили в них свіжу неординарну думку. Згодом літографії надійшли до музейної збірки Московської Державної Третяковської галереї.

Більше мистець не займається книжковою графікою через занадто прискіпливе ставлення до змісту ілюстрацій з боку видавців та надає перевагу станковій графіці на вільну тематику, в якій можна відчувати себе незалежним у самовираженні. Після завершення навчання в творчих майстернях демонструє триптих «Сад по Сошенко, 33» (офорт, м'який лак, акватинта, 1986), який вирізняється виразністю та довершеністю композицій.

На деякий час художник був вимушений залишити заняття мистецтвом у зв'язку з тяжкою хворобою (інсульт), лише після часткового одужання повертається до творчого процесу. На початку 1990-х рр. починається новий етап в житті художника, який був зумовлений соціально-політичними змінами в суспільстві та в свідомості людей. В мистецькому середовищі відбувається переосмислення соціокультурних процесів і явищ, відбуваються пошуки нових шляхів самореалізації та самоствердження, розвиваються різні напрями в мистецтві (постмодерн, концептуальне мистецтво, нонконформізм та інші). Художник в цей час стає більш розкутим та сміливим, ретельно відпрацьовує свій авторський стиль.

Погляди художника, враження від побаченого, пережитого на власному досвіді, відгук на різні події втілюються в художніх творах. Загострене сприйняття світу, вразливість, емоційність, важкий психологічний стан спонукали художника до створення літографських серій: «Сповідь друга», «Сатанинський календар», «Київські пейзажі», «Розповіді про анатомію людини», «Клаптева ковдра». Художник не мав задуму створювати серії, він об'єднував самостійні твори, які виникали спонтанно, народжувалися в уяві і відтворювались на аркуші. Мистецтво дозволяло художнику вивільнитися від душевних мук, переживань, думок, виплеснути їх на аркуш, донести до глядача прості істини, правду життя або висміяти певні явища. Це нарративи, які закарбували спалахи в свідомості, в них немає сюжетних ліній, зазвичай це композиції з окремими самостійними образами. Мистецтвознавець О. В. Ламонова вважає: «Справді – графіка Володимира Іванова-Ахметова парадоксальна до абсурдності, але при цьому — сповнена енергії і відвертих веселощів, зовсім не схожих на поблажливий усміх більшості постмодерністів» [3: 8]

Свої роботи автор називає «інтелектуальними ребусами», в них багато символіки, знаковості та загадковості. Ці твори носять глибоко індивідуальний, асоціативний характер. Поєднання добре прорисованих елементів композиції (зображень людей, тварин, предметів, архітектурних споруд) і площин-

ного символічного тла створюють одне ціле. Композиції побудовані за колажно-монтажним принципом, важливу роль в яких відіграє колір. Кольорові літографії майстер графіки не виконує традиційно на кількох каменях, а створює на одному камені, змінюючи для зручності технологію літографської техніки.

До серії «Сповідь друга» (1987–1997) увійшли графічні твори «Болото» (1887), «Фальшива аура» (1988), «Червона тінь в забороненому ландшафті» (1992), «Автопортрет в целофановому кульку» (1992), «Експеримент А-1» (1992), «Експеримент В-2» (1992), «Маленькі уламки дзеркала минулого» (1993), «Особливі прикмети або морська хвороба» (1993), «Мародери» (1993), «Будинок презирства або картковий будинок» (1994), «Притча про хліби» (1994), «Заздрість або Каїн і Авель» (1995), «Нічний підземний перехід» (1995), «Мій улюблений жак» (1997). Кожен твір має свою передісторію виникнення, пов'язаний з епізодами з життя В. Іванова-Ахметова та певними життєвими ситуаціями, власне, саме життя диктувало теми художнику. Так, зокрема, літографія «Маленькі уламки дзеркала минулого» — це спогади про подорож по Середземному морі на яхті з художниками. На тлі аркуша фігурують знайомі йому люди та улюблена собака пудель Ашот. Мистець використовує мотив дзеркала, як символ віддзеркалення дійсності. А в роботі «Особливі прикмети або морська хвороба» художник наголошує, що в кожній людині є якісь свої особливості. Коли він подорожував морем з друзями, то на випадок аварії корабля потрібно було вказати в спеціальному паспорті, які в кожного є особливі прикмети — шрами, родимки тощо. Художник розташовує портрети друзів на тлі морської пучини з мушлями та рибами. Естамп «Червона тінь в забороненому ландшафті» розповідає про відвідування пленеру в Сенежі під Москвою, де збиралися художники з усього Радянського Союзу і разом проводили час. В цьому абстрактному творі майстер графіки за допомогою насичених плям та ліній яскравих кольорів прагне передати загальний стан сп'яніння та веселих настрій. Робота «Нічний підземний перехід» описує враження художника, якому надокучили колючі каштани, що падають на голову восени, тому укриттям для них слугує підземний перехід. В цьому творі втілюється задум художника, що людина прагне знайти затишне місце для спокійного життя і намагається уникати колючок-негараздів, які трапляються на життєвому шляху. Велика гора каштанів на сітці та багато дорожніх знаків на полях аркушу попереджають про небезпеку.

Художник пропускає через себе християнські істини, роздумує над змістом біблейських притч в аркушах «Притча про хліби», «Заздрість або Каїн і Авель». Він намагається зрозуміти природу заздрості, чому Авель був праведним та загинув від рук злого брата Каїна. Поєднуючи два портрета, як

дві сторони медалі, мистець прагне показати протилежність добра і зла, вказуючи на дуальність людської природи. На тлі автор розташовує овець на кшталт палеолітичних петрогліфів, замислюється над тезою «жертва–палач», шукає відповіді на одвічні питання буття.

В графічних аркушах «Експеримент В-2», «Мародери» знаходять відображення різні події та соціальні явища, які відбуваються в країні — Чорнобильська екологічна катастрофа, становище людей після радіаційного ураження, мародерство у зоні відчуження. Мародери зображені потворними примарами, в захисних костюмах з прихованими обличчями, вони нічим не гребують, щоб розжитись. В творі «Експеримент А-1» художник-графік роздумує над теорією, за якою динозаври вимерли від радіації, тому зображує на аркуші черепи і рештки динозаврів та лабораторію радіологічних досліджень на Подолі.

Серія «*Сатанинський календар*» (1990–1994) складається з аркушів «Свято півнячих боїв або передчуття громадянської війни», «Чуже небо» (1990), «М'ясо по-ковбойськи» (1990), «Міська плащаниця» (1991), «Геопатогенна зона» (1994), «Злоквенція» (1990), «Одинокий політ крила старого ангела» (1991), «День самотності, або загубився собака» (1990), «Червона тінь в забороненому ландшафті» (1992), «Шантаж» (1992), «Ніч зради» (1990), «Весняний рекет на Подолі» (1991), «Потрійний портрет у ванній кімнаті» (1990). Так, естамп «День самотності, або загубився собака» передає відчуття самотності людини, яка втратила свого чотириноного друга. В графічному творі «Геопатогенна зона» йдеться про місця, в яких накопичується негативна енергетика, хворіють люди, відбуваються катаклізми і катастрофи. Автор вписав в геометризований простір бірюзового, фіолетового та оранжевого контрастних кольорів фрагмент обличчя хворої людини та портрет дитини з ознаками гемофілії. В аркуші «Міська плащаниця» фігурують хворі, божевільні люди, яких художник змалював з медичної літератури.

Створенню естампа «Весняний рекет на Подолі» передувала неприємна подія — на художника та його друга Віктора Покиданця в під'їзді будинку напали грабіжники, дізнавшись, що Володимир Іванов-Ахметов повернувся з виставки з Канади. В цьому творі один образ трансформується в інший, так, м'язи ший, які переплелися, наче мотузки, завершуються колючими шкарлупами від каштанів, з боків читаються профілі художників. На тлі розташовані знаки та символи: маленька фігурка козлика у колі, вікна будинку із запнутими клаптиками ковдри як знак байдужості людей. Набризки зеленої фарби, діагональні лінії та смуги жовтого, рожевого та синього кольорів надають роботі напруги, емоційного забарвлення з певними нотами агресії й передають рух, характер бійки. Аркуш «М'ясо по-ковбойськи» також пов'язаний із спілкуванням з

друзями, приготуванням шашликів коло майстерні на Подолі. Та художник жалкує, що це завадило італійським туристам придбати його твори, побачивши, як художники проводять час. Білі людські руки контрастують з насиченими темними шматками м'яса тварин. Твір «Одинокий політ крила старого ангела» передає враження від подорожі на автобусі з Одеси в Миколаїв, коли художник побачив в уяві вигляд з висоти: поля, луки, дороги, ліси. Велике об'ємне крило з м'язами у вигляді хмари, зображене над землею, надає відчуття споглядальності.

Також мистець торкається теми взаємостосунків чоловіка та жінки в графічних композиціях «Ніч зради», «Шантаж». Жінка, яка зрадила свого чоловіка, асоціюється у художника з вовчицею та викликає презирство у спільноти, про що свідчать написи на тлі. В аркуші «Шантаж» автор протиставляє чоловічий та жіночий портрети, гордий профіль жінки свідчить про владу над чоловіками, здатність маніпулювати, знаходити вигоду в стосунках. Знизу на тлі художник символічно розташовує в смужці мушлі та равлики.

Мистець зазнав впливу творчості Габрієля Маркеса та Альбера Камю, що відобразилось в його графіці. Його твори мають філософський підтекст, передають суб'єктивний погляд на дійсність. Життя людей інколи нагадує В. Іванову-Ахметову театр абсурду або божевільний будинок, про що говорять літографії «Будинок презирства або картковий будинок» та «Мій улюблений жаж». Художник прагне осмислити своє місце в цьому ворожому, на його думку, світі в творах «Чуже небо», «Злоквенція»; передає внутрішній конфлікт в творі «Автопортрет в целофановому кульку»; намагається зрозуміти у творі «Фальшива аура», чиї скелети сховані в шафі.

Наступна серія «*Київські пейзажі*» («Київ за вікном майстерні») (1992) об'єднала літографії: «Пейзаж з опалим листям», «Кінець вакханалії», «Вниз за течією», «Художник за роботою». Характерними рисами цих графічних творів є вишуканість композицій, складні просторові взаємини, багатоплановість. В естампі «Кінець вакханалії» художник вдало комбінує пейзажні міські мотиви з улюбленими вуличками старого Києва та фрагменти натюрморту, серед яких загубилась постать людини. Схожий сюжет в літографії «Цар-ваза», що стоїть окремо, мистець не визначився, до якої серії вона належить. Величезна декорована ваза заповнює весь простір, архітектурні споруди розташовані на ній зверху, осторонь за цим спостерігає глядач-учасник дійства. В цих аркушах відбуваються метаморфози, так і в творі «Пейзаж з опалим листям» площа з будинками та перехожими опиняється на поверхні стола. Аркуш «Вниз за течією» має вигляд класичного пейзажу, в ньому використаний офорт зі старовинним видом Києва минулого сторіччя.

В творчому доробку мистця є ще одна цікава серія — «*Розповіді про анатомію людини*» (1997),

яка акцентує увагу на внутрішньому світі людини, передає відчуття людини з оголеними м'язами, незахищеної від сторонніх поглядів. Ці естампи не про пластичну анатомію, як предмет вивчення м'язів та кісток, а про сутність людської природи. До цієї серії автор відніс літографії «Пастка люстерка», «Розкажи мені про мене», «Жертовник в духовний день», «Зворотня сторона кімнати дзеркал». Ці твори мають схожі образотворчі прийоми та способи організації простору аркуша з попередніми серіями «Сповідь друга» та «Сатанинський календар». В роботі «Розкажи мені про мене» фігурують дивовижні метелики з людськими очима, анатомічні атласи, тропічні птахи та архітектурні споруди, які вписані в профілі автора, наче заповнюють його ество. В аркуші «Пастка люстерка» зображені химерні людські обличчя, але увагу художник акцентує на органах чуття, відокремлюючи їх від тіла, наче вони існують незалежно та приймають участь у сприйманні дійсності. Такий прийом художник використовує й в інших творах, зокрема в літографіях «Особливі прикмети», «Трійний портрет у ванній кімнаті», «Міська плащаниця».

Остання серія *«Клантева ковдра»* (2001) була виконана в змішаній техніці — кольорова літографія, кольоровий шовкодрук. Вона складається з графічних робіт «Час вечірніх відвідувань», «Гадання на любов», «Весілля по-індіанськи», «Неспокійні сни». Цю серію, в основу якої покладено фотографії з фотоальбому випускника юридичного факультету 1957 року, знайденого автором, об'єднують роздуми над долею різних людей. Художник нафантазував та уявив історію життя кожного, використовуючи метафору гральних карт як символ ворожіння.

В творах художника часто зустрічаються одні й ті ж образи, які він цитує — колючки-каштани, автопортрет, собака-пудель, божевільний, будинки на Подолі, черепи та кістки людей, тварин або птахів, гральні карти, іконки, написи на тлі. Це ключові образи — розгадки парадоксальної графіки Іванова-Ахметова. В них поєднується особисте та загальнолюдське.

Автор К. Зінченкопише: «Роботи Іванова-Ахметова виразні та динамічні, експресивні, інколи фантастичні, а деякі навіть містичні. Вони володіють потужним внутрішнім нервом, заряджають глядача непоясненою енергією» [1: 101].

Художник друкував літографії на базі КДХІ та в естампних майстернях Співки художників на Оболоні, які в кінці 1990-х були зачинені, та обладнання було перевезене у філію поліграфічного інституту. З 2000-х років мистець не займається плоским друком у зв'язку з труднощами друкування літографій та залежності від майстрів, які репродукують літографії. Останні роки художник працює над офортами, які мають інші стильові ознаки. Вони більш тяжіють до традиційних, мають чітку композиційну будову з іншими просторово-часовими характеристиками.

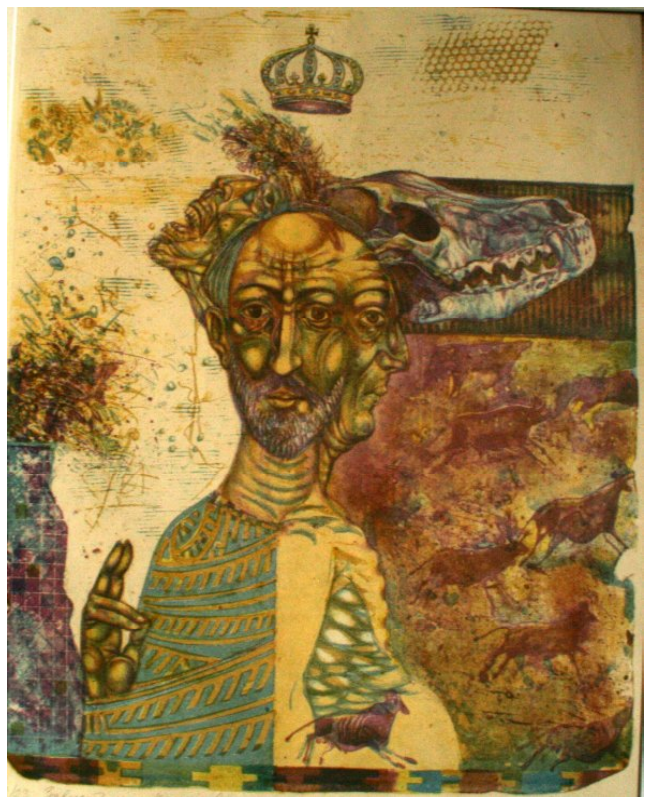
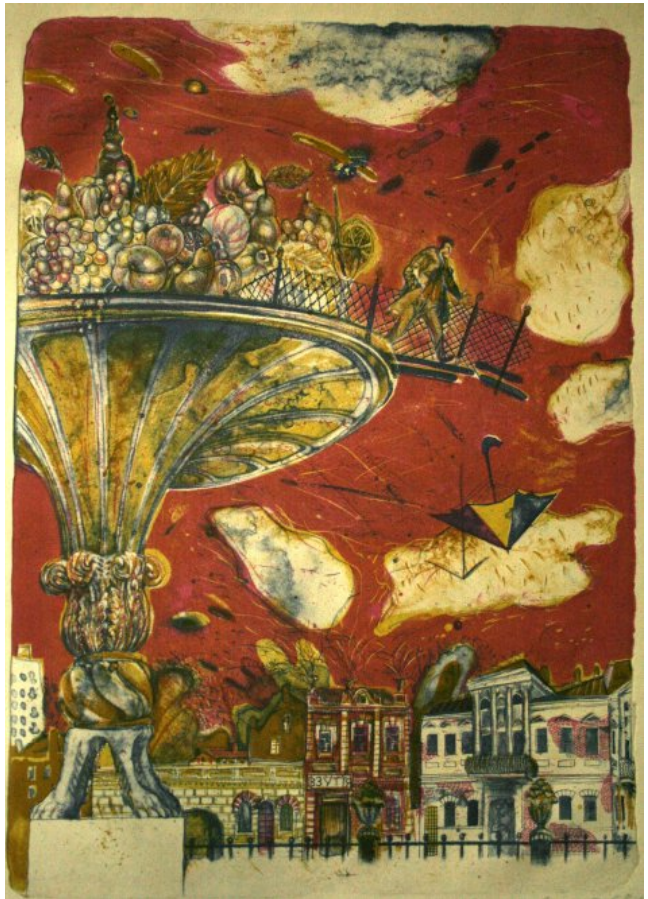


Рис. 1-2. Літографії В. М. Іванова-Ахметова

Художник веде активну виставкову діяльність, його ім'я відоме не тільки в Україні, а й далеко за її межами. Літографські роботи експонувалися на міжнародних виставках в Угорщині (1990), Канаді та США (1991–1992), Греції (1992) та інших. Також бере участь в різноманітних конкурсах та всеукраїнських тематичних виставках, організовує персональні виставки.

Сьогодні Володимир Михайлович Іванов-Ахметов — заслужений художник України, доцент кафедри графіки Видавничо-поліграфічного інституту при НТУУ «КПІ», член спілки художників України. Майстер графіки ділиться досвідом зі студентами, навчає тонкощам мистецтва графіки та допомагає їм стати на творчий шлях.

Висновки. Володимир Іванов-Ахметов обирає для низки своїх серій техніку плоского друку, бо саме літографія зі своїми засобами виразності, на думку художника, дає йому змогу висловитись в повній мірі. Літографські серії, створені в 1980–1990-х рр., займають особливе місце в творчому доробку мистця, в яких охоплено широкий спектр тем, що свідчить про активну позицію художника, небайдужість до того, що відбувається навкруги. Літографії художника — це цікаве явище української графіки, спосіб філософського осмислення дійсності, закодований в образах та символах.

Перспективи подальших досліджень. Серед перспектив дослідження творчості представників київської школи літографії, одним із яких є В. М. Іванов-Ахметов, а це вагомо розширить уявлення про історію графічної школи Києва ХХ ст.

Література:

1. Зінченко К. С. Володимир Ахметов іще не сказав свого найголовнішого / К. С. Зінченко // Художня культура. Актуальні проблеми: Інститут проблем сучасного мистецтва АМУ, наук. вісник. — К.: Фенікс, 2007. — Вип. 4. — С. 96–114.
2. Лагутенко О. А. Українська графіка ХХ століття: навчальний посібник / Ольга Лагутенко. — К.: Грані-Т, 2011. — С. 54.
3. Ламонова О. В. Улюблений кошмар / Оксана Ламонова // День. — 2003. — 14 жовтня. — С. 8.
4. Нариси з історії образотворчого мистецтва України ХХ ст. / [редкол.: В. Сидоренко]; Академія мистецтв України. Інститут проблем сучасного мистецтва. — К., 2006. — Кн. 2. — С. 477.
5. Треті Сади. Юрій Пшеничний, Володимир Іванов-Ахметов, Мирослава Перевальська. Каталог творів. — К., 2002. — 44 с.