

УДК 792.09 : 397

Якимчук О. В.

Херсонський національний
технічний університет

ВІЗУАЛЬНА СКЛАДОВА

ЕКРАНІЗОВАНОГО ОБРАЗУ

БАБИ-ЯГИ

Якимчук О. В. Візуальна складова екранізованого образу Баби-Яги. В даній статті зазначено ключові проблемні аспекти дослідження образів героїв слов'янської міфології, до яких можна віднести відсутність артефактів, які вказували б на особливості візуальної складової об'єктів дослідження, пізнє винайдення писемності, знищення слов'янської язичницької культури в період хрещення Київської Русі, суб'єктивне доповнення відсутніх фрагментів міфологічних творів авторами радянських часів. В ході дослідження було проаналізовано 29 екранізованих образів Баби-Яги в період з 1938 по 2011 роки (персонажі 27 художніх та мультиплікаційних фільмів); акцентуючи основну увагу на візуальній складовій; побудовано аналоговий ряд формотворення костюму екранізованого образу, визначено його орнаментально-кolorистичні мотиви та характер зовнішності героїні. Отримані результати дослідження можуть бути використані при проектуванні костюму з інспірацією Баби-Яги.

Ключові слова: герої слов'янської міфології, Баба-Яга, візуальна складова образу, костюм, зовнішність.

Якимчук Е. В. Визуальная составляющая экранизированного образа Бабы-Яги. В данной статье обозначены ключевые проблемные аспекты исследования образов героев славянской мифологии, к которым можно отнести отсутствие артефактов, которые указывают на особенности визуальной составляющей объектов исследования, позднее изобретение письменности, уничтожение славянской языческой культуры в период крещения Киевской Руси, субъективное дополнение отсутствующих фрагментов мифологических произведений авторами советского времени. В ходе исследования было проанализировано 29 экранизированных образов Бабы-Яги в период с 1938 по 2011 года (персонажи 27 художественных и анимационных фильмов); акцентируя основное внимание на визуальной составляющей; построен аналоговый ряд формирования костюма экранизированного образа, определены его орнаментально-кolorистические мотивы и характер внешности героини.

Ключевые слова: герои славянской мифологии, Баба-Яга, визуальная составляющая образа, костюм, внешность.

Yakymchuk O. Visual constituent of Baba-Yaha filmed character.

Background. Today there is no single theory about the ancestry of Slavs. This makes it impossible to accurately determine the territory in which they lived, what cultures became the basis development of Slavic and learn the origins of the first mythological concepts. To our time not much archaeological finds that come, which are informing not enough, because their ideas about the structure of the world Slavs represented as a wooden (sometimes stone) idols.

The problem of a few artifacts closely associated with the long absence of writing. Glagolitic and Cyrillic appeared in the nineteenth century with the adoption of Christianity. Another problem of study Slavic mythology is related to her regional character. The Slavs were divided into three groups (eastern, western and southern) and settled in different regions. Having a general basis these cultures began to develop independently, becoming overgrown of new characteristics and images, which are caused by territorial-climatic and cultural aspects. Destruction and revival of pagan traditions complicated the study of Slavic mythology. In the nineteenth century with adopting Christianity began persecution of heathen traditions and beliefs.

During the ideology of atheism began active study of Slavic mythology. All myths and images passed through the prism of patriotism. But the stored writing and verbal traditions very small, that is why beginning since then and for a present day, researchers finish writing absent parts, to do Slavic mythology the same systematized as Greek or Roman.

Not only historical events, scientific and technical progress, but also the people themselves more precisely their perception of the world influence on the evolution of mythological characters.

The original image varies with the life experience of man, change his attitude toward the personage. All changes of character are represented in his original appearance. Changing the appearance, suit, accessories, makeup, hairstyles and others. With appearance of the cinema, many films and cartoons appeared with participation of the Slavic mythological heroes. So it began far simpler to analyse the change of characters.

Objectives. The aim of research is determination the main features of appearance and suit of Baba-Yaha.

Methods. The next methods of research are applied:

- movement from the abstract to the concrete — allocation of suit as part of the image Baba-Yaha;
- analysis and synthesis — at analysis of visual constituent of the image Baba-Yaha.

Results. The filmed offenses of Baba-Yaha are analyzed in a period from 1938 to 2011, accenting basic attention on a visual constituent. Collected graphic material (image of personages from 27 feature and animated films) was located in a chronological order and analyzed filmed character of Baba-Yaha.

Thus certainly, that in the picture of "New year adventures of Mashu and Viti" (1975) and animated cartoon "Adventures of domovonka" (1985)

investigated personage presented in two offenses. Also observed recurrence of the same suit in the feature films "Vasilisa prekrasnaia" (1939), "Morozko" (1964) and "Vohon, voda and midni trybu" (1968).

The results of graphic analysis of personage are given as an analog formcreation suit of Baba-Yaha in investigated period.

As a result of analysis the basic lines of appearance and suit of Baba-Yaha were set, namely: often it is high or medium height, slim, humpback or stooping, with long crooked nose; less often in the form of low or medium height, full of women with normal posture; in most cases it is an elderly woman and a young girl isolated cases; has long gray hair; it can be disheveled and gathered in a bun or braid; an obligatory attribute is a head-dress, mostly it is a shawl, rarer is a cap; she footwear is a straw-rounders shoes or boots; sometimes has decorations of ear-ring, beads; usually her suit is folk or contains it elements; basic elements of suit of shirt, sun-dresses, skirts, dresses, waistcoat also there is an apron.

If to examine the changes of suit of Baba-Yaha in a chronologic sequence, then it is possible to do such conclusions: at the beginning a suit had different texture elements that distinguished her from ordinary people (a waistcoat from leaves specifies on that she lives in the forest, bone beads — on her connection with the world of dead, tatters — on her life of recluse and unsociability); over time a suit became anymore look like a folk suit or his stylization; over time a rectangular and trapezoidal silhouette of form becomes round and begins to look like an oval, hard, sharp lines become more smooth, more often there are voluminous rounded elements.

As for behavior, in the first Baba-Yaha has a distinct role of absolute evil or good, kidnappers or protectresses. Over time, the character complicated and Baba-Yaha combines in itself kind and wicked internals.

Conclusions. So the visual constituent of the filmed character of Baba-Yaha can be characterized by three constituents: appearance, suit, ornamental and coloristic.

The results of research can be used at designing suit of Baba-Yaha theater and film artists, at development of carnival and Christmas suits, suits for promo- and advertisement actions, thematic photo sessions, plot productions.

Keywords: *heroes of Slavic mythology, Baba-Yaha, visual constituent of character, suit, appearance.*

Постановка проблеми. Сучасні методи дослідження не дозволяють зробити конкретні висновки щодо етногенезу слов'ян. Досі не існує єдиної теорії про походження слов'ян. Це робить неможливим точно визначити територію, на якій вони проживали, які культури стали основою для розвитку слов'янської і вивчити витоки перших міфологічних уявлень. До нашого часу дійшло небагато археологічних знахідок, які є не досить інформативними, оскільки свої уявлення про будову світу слов'яни зображували у вигляді дерев'яних (рідше кам'яних) ідолів. Це обумовлено тим, що слов'яни вірили в священну магічну силу дерева. Кам'яні

ідоли не були настільки популярні і поширені, але збереглися до наших днів [1].

Проблема малої кількості артефактів тісно пов'язана з довгою відсутністю писемності. Глаголиця і кирилиця з'явилися в IX столітті разом з прийняттям християнства. Однак, археологи знаходять різні артефакти з нерозшифрованими написами з паличок і рисок дохристиянського періоду. Це може свідчити про те, що у слов'ян все ж була писемність, але використовувалася вона лише на могильних каменях, на прикордонних знаках, на зброї, прикрасах, монетах і дуже рідко на полотні або пергаменті. Тому на археологічних знахідках, таких як ідоли, немає ніяких текстових пояснень [1].

Ще одна проблема вивчення слов'янської міфології пов'язана з її регіональним характером. Слов'яни розділилися на три групи (східні, західні і південні) і розселилися в різні регіони. Маючи загальний базис цієї культури почали розвиватися самостійно, обростаючи новими характеристиками і образами, які обумовлені територіально-кліматичними та культурними аспектами [2].

Ускладнило дослідження слов'янської міфології знищення та відродження язичницьких традицій. У IX столітті з прийняттям християнства почалося гоніння язичницьких традицій і вірувань. Всі ідоли і капища підлягали знищенню. З часом християнські святі витіснили язичницьких богів. Що ж до нижчих божеств, то ставлення до них з часом ставало все більш негативним, поступово в народній свідомості вони перетворювалися на бісів або просто в зловливіх істот [2].

В період ідеології атеїзму почалося активне вивчення слов'янської міфології, спроби класифікувати і систематизувати її. Також, знову заговорили про «арійське коріння» слов'ян, як в середовищі деяких інтелектуалів близьких комуністичної партії, так і дисидентів [3]. Всі міфи та образи проходили крізь призму патріотизму. Але збережених письмових та усних традицій дуже мало, тому, починаючи з того часу і по теперішній день, дослідники самі дописують відсутні частини, щоб зробити слов'янську міфологію такою ж систематизованою як грецька або римська.

Зважаючи на зазначені вище факти, дослідження візуальної складової героїв слов'янських міфів є досить складним та актуальним завданням.

Аналіз останніх досліджень та публікацій. Чимало праць присвячено дослідженням персонажів слов'янської міфології, які класифіковані та описані у роботі Є. І. Обертинської [4], проте вся увага сконцентрована на духовній складовій, не стосуючись візуальної.

Багато статей присвячено проблемам вивчення слов'янського язичництва, як наприклад стаття Миколи та Ольги Єроміних [5], де розглянуто різні фактори, що стали причиною змін міфологічних образів, не акцентуючи увагу на змінах зовнішності та костюму.

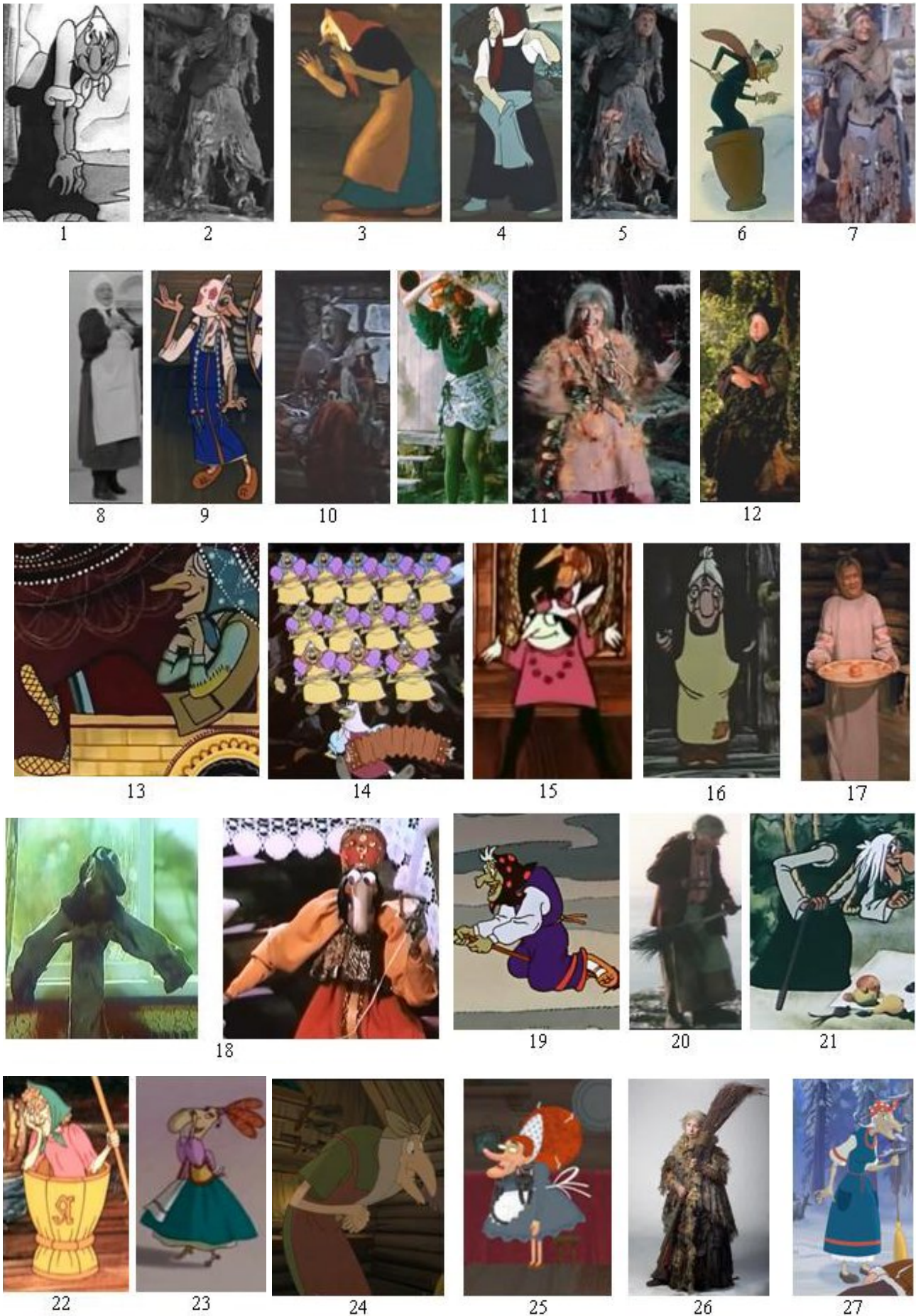


Рис. 1. Образ Баби-Яги в екранізованих версіях казок (нумерація згідно з табл. 1)

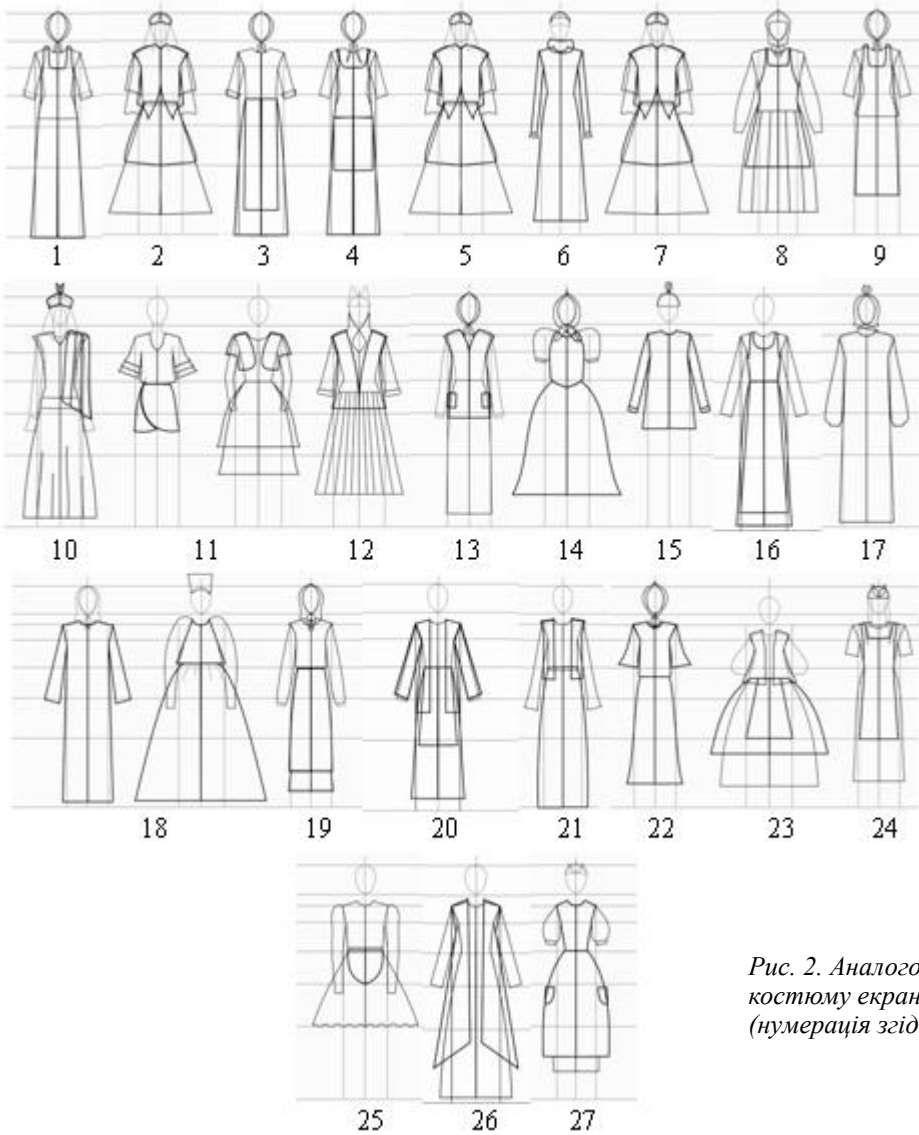


Рис. 2. Аналоговий ряд формотворення костюму екранізованого образу Баби-Яги (нумерація згідно з табл. 1)



Рис. 3. Структурна схема візуальної складової образу Баби-Яги

Таблиця 1

Аналіз образу Баби-Яги

| № з/п | Джерело | Роль | Зовнішність | Костюм | Членування та графічні лінії | Акcesуари та взуття | Кольорова гама | Силует форми |
|-------|--|---------------------------------|--|---|---|---|--|-------------------------------------|
| 1 | М/ф «Ивашко и Баба-Яга» 1938 р. | Зла, їсть дітей | 4 | 5 | 6 | 7 | 8 | 9 |
| 1 | М/ф «Ивашко и Баба-Яга» 1938 р. | Зла, їсть дітей | Невисока, горбата жінка із довгим кривим носом | Сорочка із рукавом три чверті, сарафан до полу | Вертикальні — бічні шви | Головний убір — хустка, взуття — лапті | Чорний, білий, сірі відтінки | Прямий |
| 2 | Х/ф «Василиса прекрасная» 1939 р. | Зла, шкідлива | Невисока, горбата, кривоноса, з розпатланим волоссям, неохайна | Вільна сорочка із рукавами три чверті, спідниця нижче коліна, довгий жилет | Вертикальні — бічні шви, горизонтальні — на рівні талії, коліна, діагональні — на рівні талії | Головний убір — хустка, взуття — чоботи | Чорний, білий, сірий | Трапеція |
| 3 | М/ф «Гуси-Лебеді» 1949 р. | Зла, людоїдка, ненавидить дітей | Горбата, стара, середнього зросту із довгим носом | Сорочка із рукавами три чверті, юбка до полу, фарфух | Вертикальні — бічні шви, лінії фарфуху, горизонтальні — на рівні талії, середини ікри | Головний убір — хустка, взуття — лапті | Блакитний, бордовий, червоний та охра | Прямий |
| 4 | М/ф «Царевна-лягушка» 1954 р. | Допомагає головному герою | Невисока, стара, горбата, з кривим носом | Сорочка із рукавом три чверті, сарафан до полу, фарфух | Вертикальні — бічні шви, лінії фарфуху, горизонтальні — на рівні талії, коліна, діагональні — на талубі | Головний убір — хустка, взуття — лапті | Темно-синій, білий, сіривато-блакитний, бордовий | Прямий |
| 5 | Х/ф «Морозко» 1964 р. | Зла | Невисока, горбата, кривоноса, з розпатланим волоссям, неохайна | Вільна сорочка із рукавами три чверті, юбка нижче коліна, довгий жилет | Вертикальні — бічні шви, горизонтальні — на рівні талії, коліна, діагональні — на рівні талії | Головний убір — хустка, взуття — чоботи | Сірі та сіривато-бурі відтінки | Трапеція |
| 6 | М/ф «Про злу мачуху» 1966 р. | Зла | Висока, худа, із довгим носом, доглянута | Сукня до п'ят, хутрянний комір, окуляри та обруч на голові | Вертикальні — бічні шви, горизонтальні — на шиї | Окуляри, обруч, взуття — чоботи | Темно-синій, Рожевий | Прямий |
| 7 | Х/ф «Вотонь, вода і мідні труби» 1968 р. | Допомагає головному герою | Невисока, горбата, кривоноса, з розпатланим волоссям, неохайна | Вільна сорочка із рукавами три чверті, спідниця нижче коліна, довгий жилет | Вертикальні — бічні шви, горизонтальні — на рівні талії, коліна, діагональні — на рівні талії | Головний убір — хустка, взуття — лапті | Сірі та сіривато-бурі відтінки | Трапеція |
| 8 | Х/ф «Веселое волшебство» 1969 р. | Добра, любить дітей | Середнього зросту, округлі форми тіла, охайна | Гольф із довгими рукавами, спідниця до середини ікри, фарфух | Вертикальні — бічні шви, складки на спідниці, горизонтальні — на рівні талії, коліна, діагональні — на рівні грудей | Головний убір — хустка, взуття — чоботи | Білий та сірі відтінки | Прямий |
| 9 | М/ф «Сказка сказывается» 1970 р. | Добра | Висока, худа, має великий ніс, охайна | Сорочка із рукавами три чверті, довгий сарафан | Вертикальні — бічні шви, горизонтальні — на рівні стегон | Головний убір — хустка, взуття — лапті | Білий, синій, рожевий | Прямий |
| 10 | Х/ф «Золотые рога» 1972 р. | Зла | Невисока, доглянута, з довгим сивим волоссям | Сарафан без рукавів до коліна, сорочка із довгими рукавами, хутряна накидка | Вертикальні — бічні шви, накидка, фалди на спідниці, горизонтальні — на рівні талії, стегон | Буси, головний убір — хустка, взуття — чоботи | Червоний, білий, сірі відтінки | Напів-прилеглий, розширений до низу |

Продовження таблиці 1

| 1 | 2 | 3 | 4 | 5 | 6 | 7 | 8 | 9 |
|----|---|--------------------------|---|---|--|--|---|--|
| 11 | Х/ф «Новогодне прикличення Маши и Вити» 1975 р. | Зла, прикидається доброю | Висока, струнка, спочатку охайна гарна та молда, пізніше — жахлива та недоглянута | Спочатку вільна блуза із рукавами три чверті, прикрашеними рюшами, пізніше — сорочка із довгими рукавами, двошарова пишна спідниця, розширена до низу, короткий жилет | Вертикальні — бічні шви, горизонтальні — на рівні талії, грудей, колін, діагональні — на рівні грудей | Головний убір — парик із бігудями, взуття — туфлі, лапті | Білий та зелений, сіруватого, помаранчеві та сірувато-рожеві відтінки | Спочатку напів-прилетий, пізніше трапеціє-подібний |
| 12 | Х/ф «Как Иванушка-дурачок за чудом ходил» 1977 р. | Добра, допомагає герою | Трохи повна літня жінка невисокого зросту, доглянута | Сорочка із рукавами три чверті та великим коміром, спідниця нижче коліна із складками, довгий прямий жилет | Вертикальні — бічні шви, складки на спідниці, горизонтальні — на рівні талії, стегон, паху, діагональні — на шиї | Головний убір — шапка, хустка, взуття — чоботи | Коричнево-зелені та болотні відтінки | Прямий та трапеція |
| 13 | М/ф «Василиса Прекрасная» 1977 р. | Добра, допомагає герою | Худа, невисока, горбата літня жінка із довгим носом | Сорочка із довгим рукавом, спідниця до полу, довгий жилет із кишенями | Вертикальні — бічні шви, горизонтальні — на рівні талії, паху, середини ікри | Головний убір — хустка, взуття — лапті | Бордовий, болотний, синій та блакитний кольори | Прямий |
| 14 | М/ф «Летучий корабль» 1979 р. | Весела | Невисока літня жінка із великим носом та пишним волоссям | Сорочка із короткими рукавами-ліхтариками, сарафан нижче коліна | Вертикальні — бічні шви, горизонтальні — на рівні коліна, діагональні — на рівні талії, плечей | Головний убір — хустка, взуття — лапті | Жовтий, фіолетовий, синій, білий | Трапеція |
| 15 | М/ф «Баба-яга против!» 1980 р. | Зла, шкодлива | Невисока жінка з довгим носом, струнка, доглянута | Коротка сукня із довгим рукавом | Вертикальні — бічні шви | Буси, головний убір — хустка, взуття — туфлі | Чорний, білий та рожевий | Трапеція, розширена до низу |
| 16 | М/ф «Ивашка из Дворца пионеров» 1981 р. | Зла, людоїдка | Невисока стара з великим носом | Сукня до полу із довгими рукавами, фартух | Вертикальні — бічні шви, горизонтальні — на рівні талії, середини ікри | Взуття — лапті | Темно-зелений та жовтувато-сірий відтінки | Прямий |
| 17 | Х/ф «Там на неведомых дорожках» 1982 р. | Добра, любить дітей | Висока, худа, охайна | Сорочка до полу із довгими рукавами, сарафан до полу | Вертикальні — бічні шви, горизонтальні — на рукавах | Головний убір — хустка, взуття — лапті | Білий, сині та червоні узори | Прямий |
| 18 | М/ф «Прикличення домовенка» 1985 р. | Зла, прикидається доброю | Висока, худа, з довгим носом, спочатку потворна та неохайна, пізніше доглянута | Спочатку у сорочці до полу із довгим рукавом, пізніше у сорочці із довгим рукавом та нарядному пишному сарафані | Вертикальні — бічні шви, складки на кокетці та спідниці, горизонтальні — на рівні талії, діагональні — на рівні плечей | Головний убір — хустка, шапка, взуття — чоботи | Сірий, чорний, помаранчевий та червоний | Прямий та трапеція |

Продовження таблиці 1

| 1 | 2 | 3 | 4 | 5 | 6 | 7 | 8 | 9 |
|----|--|--|--|---|--|---|---|------------------------------|
| 19 | М/ф «Ну, по-годи!» (16-й випуск) 1986 р. | Образ не розкритий (епізодична роль) | Літня, горбата жінка із кривим носом | Сорочка із довгим рукавом, сарафан до середини ікри | Вертикальні — бічні шви, горизонтальні — на рівні талії середини ікри | Пояс, головний убір — хустка, взуття — лапті | Білий, чорний, фіолетовий, рожевий | Прямий |
| 20 | Х/ф «Острів ржавого генерала» 1988 р. | Добра, хитра, догенна, допомагає головним героям | Літня жінка, середнього зросту, худя із довгим кирпатим носом | Блуза із рукавом, спідниця до полу, кофта із довгим рукавом, короткий фартух | Вертикальні — бічні шви, застібка на блузі, фартух, горизонтальні — на рівні талії, коліна | Взуття — чоботи, маленька сумочка-мішечок | Бологний, зелений, рожевий, цегляний | Прямий |
| 21 | М/ф «Два богатыря» 1989 р. | Допомагає головним героям | Горбата, худя стара із довгим кривим носом та розпатланим волоссям | Сорочка із довгим рукавом, спідниця до полу та тулуп | Вертикальні — бічні шви, горизонтальні — на рівні талії | Взуття — лапті | Сірий, чорний, сірувато-жовтий | Прямий та розширений до низу |
| 22 | М/ф «Фантазери із деревни Угоры» 1994 р. | Зла, виступас проти головних героїв | Висока, худя, із русим кучерявим волоссям | Довга сукня із зборками з рукавами три четверті | Вертикальні — бічні шви, зборки на сукні | Головний убір — хустка, взуття — лапті | Рожевий, зелений | Прямий |
| 23 | М/ф «Бабка Ежка и другие» 2006 р. | Добра, захисниця, любить дітей | Жінка середнього зросту із довгим носом та пишним рудим волоссям | Блуза із об'ємними рукавами три четверті, грюхшарова пишна юбка, жилет до талії, фартух | Вертикальні — бічні шви, лінії фартуху, горизонтальні — на рівні талії, коліна, середини ікри | Сережки, буси, резинка для волосся, взуття — чоботи | Фіолетовий, жовтий, зелений, червоний, білий | Розширений до низу |
| 24 | М/ф «Добряня Никитич и Змей Горыныч» 2006 р. | Зла, виступас проти головних героїв | Стара, висока, худя жінка із довгим кривим носом, гострим підборіддям та довгим сивим волоссям | Сорочка з коротким рукавом до середини ікри, довгий фартух | Вертикальні — бічні шви, лінії фартуху, горизонтальні — на рівні коліна | Головний убір — хустка, взуття — лапті | Сірувато-помаранчевий та бологний | Прямий |
| 25 | М/ф «Про Федота-стрельца, удалого молодца» 2008 р. | Зла, заважає головному герою | Повна, літня жінка, маленького зросту, із довгим носом та рудим пишним волоссям | Сукня до колін із довгими рукавами, короткий фартух | Вертикальні — бічні шви, лінії фартуху, горизонтальні — на лінії талії, коліна | Головний убір, взуття — туфлі | Сіро-синій, білий | Трапеція |
| 26 | Х/ф «Книга мастеров» 2009 р. | Зла і добра одночасно | Літня жінка, середнього зросту та комплекції | Сарафан до полу, сорочка із довгим рукавом, довгий жилет | Вертикальні — бічні шви, елементи накидки та лахміття, горизонтальні — на рівні талії, коліна, діагональні — на тулубі | Шарф, шаль, головний убір — хустка, взуття — лапті | Темні, зелено-коричневі та помаранчево-коричневі відтінки | Прямий та розширений до низу |
| 27 | М/ф «Иван Царевич и Серый Волк» 2011 р. | Зла і добра одночасно | Висока, худя, горбата жінка із довгим кривим носом та гострим підборіддям | Сорочка з рукавом три четверті, сарафан до середини ікри | Вертикальні — бічні шви, горизонтальні — на рівні талії, коліна, середини ікри | Буси, головний убір — хустка, взуття — лапті | Синій, білий, червоний | Прямий, розширений до низу |

В роботі [6] автор розглядає наукові дисципліни, які досягли в дослідженні слов'янського етногенезу і глоттогенезу значних результатів.

Мета статті: визначити основні риси зовнішності і костюма Баби-Яги.

Виклад основного матеріалу досліджень.

На еволюцію міфологічних образів впливають не тільки історичні події, науково-технічний прогрес, а й самі люди, точніше їх світосприйняття. Початковий образ змінюється з життєвим досвідом людини, змінюється його ставлення до персонажу. Тому кожна людина створює окремий образ того чи іншого персонажа. Не можна знайти двох людей з однаковим сприйняттям. Всі зміни характеру відображаються в його зовнішньому вигляді. Змінюється зовнішність, костюм, аксесуари, грим, зачіски тощо. Протягом століть різні графіки і художники зображувалися образи слов'янської міфології на гравюрах, ілюстраціях і картинах. З появою кіно, з'явилося багато фільмів і мультфільмів за участю слов'янських міфологічних героїв, завдяки чому стало набагато простіше проаналізувати зміну образів.

Зібраний графічний матеріал (зображення персонажів із 27 художніх та мультиплікаційних фільмів) було розташовано у хронологічному порядку (рис. 1) та проведено аналіз екранізованого образу Баби-Яги (табл. 1). При цьому визначено, що в картині «Новогодние приключения Маши и Вити» (1975) та м/ф «Приключения домовенка» (1985) досліджуваній персонаж представлено в двох образах. Крім того спостерігалась повторюваність одного і того ж костюму в художніх фільмах «Василиса Прекрасная» (1939), «Морозко» (1964) та «Огонь, вода и медные трубы» (1968).

Результати графічного аналізу персонажу подано у вигляді аналогового ряду формотворення костюму Баби-Яги досліджуваного періоду (рис. 2).

В результаті аналізу були встановлені основні риси зовнішності і костюма Баби-Яги, а саме:

- найчастіше вона висока або середнього зросту, худорлява, горбата або сутула, з довгим кривим носом; рідше зустрічається у вигляді невисокої або середнього зросту, повної жінки з нормальною поставою; у більшості випадків це літня жінка і в одиничних випадках молода дівчина; має довге сиве волосся, воно може бути розпатлане і недоглянуте, зібрані в пучок або коси;
- обов'язковим атрибутом є головний убір, найчастіше це хустка, рідше — шапка; її

взуття це солом'яні лапті або чоботи; іноді має прикраси сережки, намиста;

- зазвичай її костюм народний або містить його елементами; основні елементи костюма сорочки, сарафани, спідниці, сукні, жилет також зустрічається фартух.

Якщо розглядати зміни костюма Баби-Яги в хронологічній послідовності, то можна зробити такі висновки:

- на початку костюм мав різні фактурні елементи, які відрізняли її від звичайних людей (жилет з листя вказує на те, що вона живе в лісі, кістяні намиста — на її зв'язок з світом мертвих, лахміття — на її життя самотника і нелюдимість) з часом костюм став більше схожим на народний костюм або його стилізацію;
- з часом прямокутний і трапецієподібний силует форми округляється і починає бути схожим на овал, жорсткі, чіткі лінії стають більш плавними, все частіше зустрічаються об'ємні округлі елементи.

Що стосується поведінки, то спочатку Баба-Яга має яскраво виражену роль абсолютного зла або добра, викрадачки або захисниці. З часом образ ускладнюється, і Баба-Яга поєднує в собі і добрі, і злі якості.

Отже візуальну складову екранізованого образу Баби-яги можна охарактеризувати трьома складовими: зовнішність, костюм, орнаментика та колористика (рис. 2).

Висновок. Отримані результати дослідження можуть бути використані при проектуванні костюму Баби-Яги художниками театру та кіно, при розробці карнавальних і новорічних костюмів, костюмів для промо- та рекламних акцій, тематичних фотосесій, сюжетних постановок.

Література:

1. Афанасьев А. Н. Поэтические воззрения славян на природу: [справочно-библиографические материалы] / А. Н. Афанасьев. — М.: Просвещение, 2000. — 340 с.
2. Фаминцын А. С. Божества древних славян / А. С. Фаминцын. — С-Пб.: Алетей, 1995. — 336 с.
3. Зубов Н. И. Научные фантомы славянского Олимпа / Н. И. Зубов // Живая старина. — 1995. — № 3. — С. 46–48.
4. Проблематика исследований культуры славян [Електронний ресурс]. — Режим доступу: <http://grani.agni-age.net/articles4/slav.htm>.
5. О восточных славянах [Електронний ресурс]. — Режим доступу: <http://grani.agni-age.net/articles6/nikol.htm>.
6. Предки и потомки [Електронний ресурс]. — Режим доступу: <http://www.philology.ru/linguistics3/tolstoy-95b.htm>.