

УДК 746.4(477.63)

Половна-Васильєва О. А.

Дніпропетровський національний університет
ім. О. Гончара

ХУДОЖНЬО-СТИЛЬОВІ ОСОБЛИВОСТІ ОЗДОБЛЕННЯ НАТІЛЬНОГО ВБРАННЯ ПРИДНІПРОВ'Я ПОЧАТКУ XX СТОЛІТТЯ

Половна-Васильєва О. А. Художньо-стильові особливості оздоблення натільного вбрання Придніпров'я початку XX століття. У статті розглянуто характерні особливості побудови орнаментальних композицій натільного вбрання Придніпров'я жіночих та чоловічих сорочок. З'ясовано та проведено композиційний аналіз орнаментальних площин та художні засоби виразності, серед яких чільне місце займають ритм, мотив, структура, колір, фактура. Розглянуто колористичні засоби виразності та стилістику орнаментальних мотивів. Досліджено естетичні показники матеріалів, технологічні прийоми створення орнаментальних композицій. На основі музейних зразків наочно представлено вишиті орнаментальні площини, а також зображення фактури під впливом встановлених технік вишивки.

Ключові слова: орнамент, мотив, вишивка, фактура, колір, композиція.

Половна-Васильєва Е.А. Художественно-стилистические особенности отделки нательной одежды Приднепровья начала XX века. В статье рассмотрены характерные особенности построения орнаментальных композиций нательной одежды Приднепровья женских и мужских рубашек. Выяснен и проведен композиционный анализ орнаментальных плоскостей и художественные средства выразительности, среди которых видное место занимают ритм, мотив, структура, цвет, фактура. Рассмотрены колористические средства выразительности и стилистика орнаментальных мотивов. Исследованы эстетические показатели материалов, технологические приемы создания орнаментальных композиций. На основе музейных образцов наглядно представлены вышитые орнаментальные плоскости, а также изображение фактуры под влиянием установленных техник вышивки.

Ключевые слова: орнамент, мотив, вышивка, фактура, цвет, композиция.

Polovna-Vasylyeva O. Artistic and stylistic peculiarities of next to skin costume decoration of Prydniprovyia (the Dnipro region) at the beginning of the XX-th century. Recently increasingly more researchers turn to studies of thorough research of authentic folk costume, the process of its formation and development, use of various materials for its creation. Among the researches one of the important tasks is the analysis of decoration of folk costume complex made by various techniques among which embroidery, weaving, folk print, appliqué from leather and other hold a special place. In particular in these techniques the oldest type of decoration — ornament was reflected. As during a long period of time ornamentation was the largest field of artistic activity, the reflection of various life cycles and cosmic rhythms, it is hardly surprising that scientists above all pay attention namely to it's research. There is a variety of scientific studies in which the studies dedicated to folk ornamentation hold a high position. These studies cover the most quantity of ethnographic regions of Ukraine and on our opinion the theme of artistic and stylistic peculiarities of next to skin costume decoration of Prydniprovyia (the Dnipro region) that occupies the territory belonged to former Katerinoslavskaya province (guberniya) was not developed fundamentally enough.

Next to skin costume — shirts and chemises were decorated in accordance with traditions acting not only in separate centers of ethnic culture or certain groups of the creative product, but also in the structure of the composition itself. Choosing the ornamental composition one should pay attention to integrity that embodies indivisibility, subordination and grouping of elements, parts of composition structure of the creative product. Integrity is shown in unity of utilitarian and decorative parts, form and décor, elements and parts of the form, elements and motifs of the ornament, flavor, and tonality. In shirt and chemise decoration such ornamental compositions as a ribbon and reticulate filling of area were chosen. They were mainly placed in shoulder area, sleeves, hem of chemises and on bosom and sleeve ends, neck decoration of shirts. Reticulate ornaments are some of the oldest ornaments, because they were known as early as in prehistoric period — bone creative products and clayware prove it. These composition structures are the constructive idea. Location of these structures — ornaments shows the form in the best way. Composition methods and expression means are involved to create the ornaments. Ornamental area consists of a module. This is a basic figure or a composition of lines that creates and holds the ornament in its rhythmic sequence. It can coincide with an element in simple ornaments, for example, a rhomb or a triangle and it is the pivotal composition element of the ornament. And in compound ornaments several modules are interweaved and create a report. Sometimes a module corresponds to a report, but the report repeats absolutely the cycle of ornamental zone including all small elements of pattern, whereas the module depicts one or several configurations that repeat.

The structure of ornament is compound and versatile, influenced by all the above mentioned factors. It should be added that the level of order, partition and organization of surface is realized with the help of regularity of placing and correlation of ornamental motifs one with the other. And directly symmetry

laws play a role of ordering of these motifs. Precise mathematical rigor is not always the basis of ornament construction, but there are deflections from mathematic order. This is a sort of the strongest expressive mean of ornamental art. Thus, strict precision is typical for embroidery made by countable techniques based on counting of threads. It is easy to identify and renew the mathematically correct ornament with the help of a report, an output element of a pattern, that always repeats. But the ornament which tends to have inaccuracies and variations has a compound and unexpected structure. Such ornaments can have an incorrect meter, and motifs repeat approximately at regular intervals. Ornaments like these can be placed on cross-stitched shirt sleeves, where branches of flowers are at an approximately equal distance one from another.

Among the variety of embroidery elements the rhomb motif has come to be the focal point. Its simplest form is a square with angle in down position. Sometimes in ribbon composition it is stretched horizontally. In general there were no complexed signs in this area. Filling of this figure inside was not difficult. It could be a star or a cross-like motif that divided a rhomb into parts. Its feature is the simplicity and clearness of perception of any sign.

Composition expressiveness of ornamental motifs depends on line style that can be continuous and interrupted, straight, broken, wavy. In the composition itself the lines express the feeling of movement, tranquility, tension, balance or dynamics, smoothness etc.

Surface pattern of ornaments depends on both embroidery technique and materials used in decoration. Threads were used as the materials. They were divided into flaxen threads and cotton threads. Other materials were rarely beads that were organically introduced into the ornamental composition as a certain color and surface pattern emphasis.

Keywords: ornament motive, embroidery, texture, color, composition.

Постановка проблеми. Останнім часом все більше дослідників звертається до вивчення та досконального дослідження аутентичного народного вбрання, процесу його становлення та розвитку, використання різноманітних матеріалів для виготовлення строю. Серед досліджень одним із важливих завдань є аналіз оздоблення комплексу народного вбрання, виконаного різноманітними техніками серед яких особливе місце належить вишивці, ткацтву, народній вибійці, аплікації зі шкіри, тощо. Саме в цих техніках знайшов відображення найдавніший вид оздоблення — орнамент. Так як протягом великого часового періоду орнаментика була найширшою сферою мистецької діяльності, віддзеркаленням різноманітних життєвих циклів та космічних ритмів, не дивно, що науковці найбільше приділяють уваги дослідженню саме її. Але серед розмаїття наукових праць, в яких чільне місце посідають праці, присвячені народній орнаментіці, що охоплюють переважно більшість етнографічних регіонів України, на нашу думку, не досить ґрунтовно розкрита тема художньо-стильових особливостей

оздоблення натільного вбрання Придніпров'я, що охоплює територію, яка належала колишній Катеринославській губернії.

Аналіз досліджень та публікацій. Науковці розкривають зміст і символ орнаменту з точки зору різноманітних наукових методів археології, етнографії, фольклористики, релігієзнавства, семіотики, мистецтвознавства. Увагу науковців привертає іконографія орнаменту, знаковість та образність, велика кількість аналітичних досліджень фіксують тотожне чи протилежне значення певних орнаментних знаків і символів. Важливе значення для наукового пошуку мали дослідження таких вчених, як: В. Білецька, Б. Рибаків, В. Манько, Т. В. Кара-Васильєва, О. Риндіна, М. Селівачов, Є. Шевченко, Л. Булгакова-Ситник, Т. Ніколаєва, М. Підосинова. Тема орнаментики натільного вбрання Катеринославської губернії дотично розглянута в працях Г. Стельмашук, М. Селівачова, В. Наулко, Я. Прилипко, М. Підосиної, О. Косміної.

Серед **невирішених раніше проблем** залишається досконалий розбір оздоблення натільного одягу зазначеної території та залучення невідомих матеріалів музейних колекцій Дніпропетровської області.

Мета статті. Головною метою даної роботи є мистецтвознавчий аналіз художньо-стильових особливостей оздоблення натільного вбрання Придніпров'я, комплексне дослідження орнаментики сорочок жіночих та чоловічих, а також розглянути колористичні засоби виразності та стилістику орнаментальних мотивів.

Відповідно до означеної мети поставлені такі **завдання**:

- дослідження естетичних показників матеріалів, технологічних прийомів і засобів художньої виразності;
- проаналізувати композиційну побудову орнаментів та художні засоби виразності (ритми, мотиви, структуру, колір, фактуру).

Виклад основного матеріалу дослідження. Натільне вбрання — сорочки чоловічі та жіночі — оздоблювалось за законами традицій, що діють не лише в окремих осередках етнічної культури чи в певних групах творів, але й у структурі самої композиції. Обираючи орнаментальну композицію, слід перш за все звернути увагу на цілісність, що уособлює неподільність, підлеглість та групування елементів, частин композиційної структури твору. Цілісність проявляється в єдності утилітарного і декоративного, форми і декору, елементів і частини форми, елементів і мотивів орнаменту, колориту, тональності [7]. В оздобленні сорочок були обрані такі орнаментальні композиції, як стрічка та сітчасте заповнення площини. Розміщувались вони переважно на уставках, рукавах, поликах, поділці у жіночих сорочках та пазусі і на викінченнях рукавів, оздобленні горловин у чоловічих сорочках. За А. Скриленко, сітчасті орнаменти належать до



Рис. 1. Сорочка жіноча. Домоткане полотно, вирізування, мережка. 20–30-ті рр.
с. Лихівка, П'ятихатський р-ну ДНІМ. Інв. № Т-1323



Рис. 2. Сорочка. Домоткане полотно, заповоч, вирізування, гладь, хрестик.
с. Михайлівка, П'ятихатського р-ну, Дніпропетровської обл. ДНІМ. Інв. № Т-1285

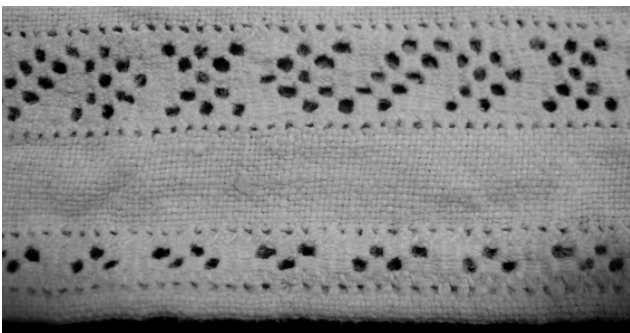


Рис. 3. S-подібні мотиви, фрагмент вишивки. ДНІМ
Інв. № Т-2227

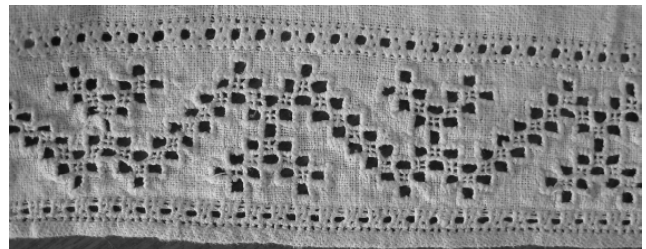


Рис. 4. S-подібні мотиви, фрагмент вишивки. ЗКМ
Інв. № В-1386



Рис. 5. S-подібні мотиви, фрагмент вишивки. ЗКМ
Інв. № ЕТН-380



Рис. 6. Фрагмент вишивки, лиштва. ЗКМ
Інв. № ЕТН-318



Рис. 7. Фрагмент вишивки, вирізування. ЗКМ
Інв. № В-1386



Рис. 8. Фрагмент вишивки, хрестик.
ДНІМ Інв. № Т-2220

одних із найдавніших, бо були відомі ще в доісторичному періоді — це підтверджують кістяні та глиняні вироби [7: 272]. Ці композиційні структури являються конструктивною ідеєю. Місцезнаходження даних структур — орнаментів, найкраще виявляє форму. Для створення орнаментів залучаються композиційні прийоми і виражальні засоби.

Орнаментальна площа складається з модуля. Це — «основна фігура чи композиція ліній, яка творить і «тримає» орнамент у його ритмічній послідовності». Він може співпадати з елементом у простих орнаментах, наприклад, ромбом чи трикутником і «є стержневим композиційним елементом орнаменту» [2: 224]. А у складних — кілька модулів переплітаються між собою і створюють рапорт. Інколи модуль відповідає рапорту, але рапорт «абсолютно повторює цикл орнаментального поясу, включаючи всі дрібні елементи узору, тим часом як модуль зображує одну чи кілька конфігурацій, що повторюється» [2: 224–225].

Структура орнаменту — складна і багатогранна, на неї впливають усі зазначені вище фактори. До цього слід додати, що рівень порядку, розчленованості та організації поверхні відбувається за допомогою закономірності розміщення та співвідношення орнаментальних мотивів між собою. А безпосередньо закони симетрії відіграють роль упорядкування цих мотивів. Але не завжди точна математична строгість стоїть в основі побудови орнаменту, а існують відхилення від метричного порядку. Це свого роду найсильніший виразний засіб орнаментального мистецтва. Так, строга точність характерна для вишивок, виконаних лічильними техніками, які ґрунтуються на рахуванні ниток, адже «помилка хоча б на одну нитку порушує цілісність всього узору» [4: 11], тоді як у техніці вільної гладі та інших «неточних» техніках, де можливий відступ від цього правила, побудова орнаменту стає «результатом певного вибору, проявом творчої волі» [3: 195]. Математично правильний орнамент легко виявити і відновити за допомогою рапорту, вихідного елемента узору, який постійно повторюється. А орнамент, який у своїй побудові передбачає неточності та варіації — структура складна і непередбачена [3: 196]. У таких орнаментах може бути неточний метр, а мотиви повторюються приблизно на однаковій відстані один від одного. До таких орнаментів можна віднести рукава сорочок, вишитих технікою хрестик, де на приблизній відстані один від одного розміщуються галузки квітів.

Серед розмаїття елементів вишивки мотив ромба займає одне з головних місць. Найпростіша його форма — це квадрат, поставлений на кут. Іноді у стрічкових композиціях він витягується по горизонталі. Загалом на цій території не було ускладнених знаків. Заповнення такого знаку в середині було нескладним. Це могла бути зірка чи хрестоподібний мотив, що поділяв ромб на частини. Характерна особливість — простота та чіткість сприйняття

будь-якого знаку. Тоді, як скажімо, для Поділля характерні були ромби більш складної деталізації та зі складним зовнішнім контуром з гострими зубцями і гачкоподібними елементами. У колекції Дніпропетровського національного історичного музею ім. Д. І. Яворницького (далі ДНІМ) зберігаються жіночі сорочки, вишиті біллю, елементи орнаменту яких утворюють саме знак ромба. Це сорочки із сіл Лихівка і Михайлівка [5: 92–96] (рис. 1; 2) (ДНІМ інв. №: Т–1311, Т–1323, Т–1292, Т–850, Т–851, Т–849, Т–1285). Наступні мотиви з категорії геометричних орнаментів – це зірки та різноманітні хрестоподібні. Їх найчастіше комбінували з ромбом, вписуючи усередину. Хрестаті мотиви були

як доповнення і до ромбів, і до зірок. Мотиви свастики знаходились на рукавах жіночих сорочок с. Волоське та с. Черкаське і були доповненням до основної композиції. S-подібні мотиви розміщувались переважно на поділку, утворюючи стрічкову композицію (рис. 3; 4; 5). Окрім Придніпров'я вони були також поширені на Середній Наддніпрянщині, на Поділлі та Покутті

Композиційна виразність мотивів орнаменту залежить від характеру лінії, яка може бути суцільною і з розривами, прямою, ламаною, хвилястою. У самій композиції лінії виражають відчуття руху, спокій, напруженість, рівновагу чи динаміку, плавність тощо. Окрім того, в орнаментальних композиціях може бути присутня контурна лінія, що фіксує умовну форму орнаменту чи знака [1: 257].

Фактурність орнаментів залежала і від техніки вишивки, і від матеріалів, застосованих в оздобленні. Матеріалами слугували нитки. Вони поділялися на нитки лляні та бавовняні. Іншим матеріалом зрідка був бісер, який органічно вводився в композицію орнаменту і слугував певним кольоровим і фактурним акцентом. Техніки вишивки також надавали орнаменту певну фактурність. Так лиштва, вишивка білим по білому, створювала делікатну гру світла, ледь виділялась вишуканим графічним рельєфом. А от більш чітку графіку надавали техніки вирізування та різноманітні мережки (рис. 6; 7; 8; 9). Своєрідну фактуру давала техніка вишивки хрестиком, найпізніша з технік, використаних в оздобленні сорочок.

Виразним художнім засобом є колір. Але у традиційній народній вишивці Придніпров'я перевагу надавали декільком кольорам. Найстарші оздоблені сорочки, що дійшли до нашого часу і зберігаються в музейних збірках, вишиті біллю — білим по білому. Наступний тип — вишивка білим по білому з додаванням одного чи кількох кольорів, що слугували певним акцентом на вишуканому білому рельєфі. І, звичайно, орнаментальні композиції брокарівського стилю, які будувалися на червоно-чорному колориті.

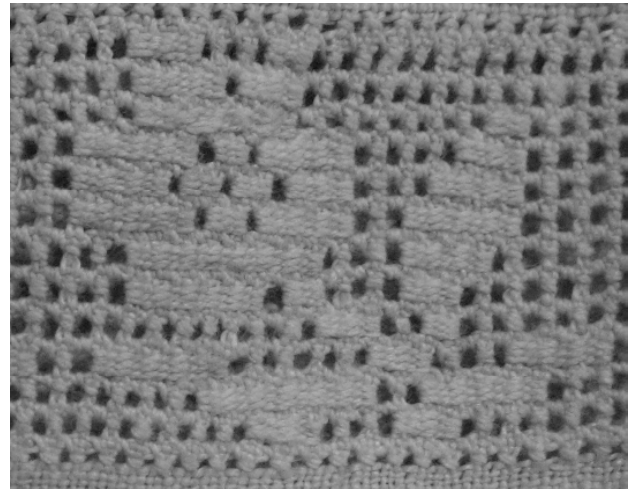


Рис. 9. Фрагмент вишивки, мережка. ДНІМ
Інв. № Т–1945

Висновки та перспективи подальших досліджень. На основі методу художнього аналізу було встановлено основний принцип оздоблення натільного вбрання, який вписується у світоглядні поняття і зберігає народну традицію. Розглянуто колористичні засоби виразності та стилістику орнаментальних мотивів. Виділено основні композиційні схеми: стрічкові і сітчасті. Розібрано орнаментальні площини за складовими: мотив, елемент, модуль, рапорт. Розкрита фактурність орнаментальної площини та ряд чинників від яких вона залежить. Серед перспектив подальших розвідок у даному напрямку, на нашу думку, є поглиблене дослідження даного питання та виявлення нового етнографічного матеріалу, що стане доповненням у мистецтвознавчих розвідках народного мистецтва.

Література:

1. Антонович Є. А. Декоративно-прикладне мистецтво / Є. А. Антонович, Р. В. Захарчук-Чугай, М. Є. Станкевич. — Львів: Світ, 1993. — 272 с.
2. Булгакова-Ситник Л. Подільська народна вишивка: Етногр. аспект / Л. Булгакова-Ситник; ред. О. М. Козакевич. — Львів: Ін-т народознавства НАН України, 2005. — 328 с.: іл.
3. Герчук Ю. Я. Что такое орнамент? Структура и смысл орнаментального образа / Ю. Я. Герчук. — М.: Галарт, 1998. — 328 с.: ил.
4. Кара-Васильева Т. В. Українська народна вишивка / Т. В. Кара-Васильева, А. О. Заволокіна. — Київ: Либідь, 1996. — 96 с.; іл.
5. Подосинова М. А. Семь волошских сорочек из фондов Днепропетровского исторического музея / М. А. Подосинова // Скарби музеїв: матеріали обласної наукової конференції до міжнародного дня музеїв 2003 р. — Дніпропетровськ: АРТ-ПРЕС, 2005. — С. 92–96.
6. Селівачов М. Р. Лексикон української орнаментики (іконографія, номінація, стилістика, типологія) / М. Р. Селівачов. — К.: Редакція вісника «Ант»; Ніжин: ТОВ «Видавництво «Аспект-Поліграф», 2005. — Вип. XVI. — 400 с.: іл.
7. Скрыленко А. Орнамент и его первичные элементы / А. Скрыленко // ЛЕУАК. — Вып. IV. — Екатеринбург: Типография губернского земства, 1908. — С. 261–272.