

УДК 72.01

Ричков П. А., Смолінська О. Е.

Національний університет водного господарства та природокористування

ЦЕРКВА ІОАННА ПРЕДТЕЧІ У СЕЛІ ЗАБОРОЛЬ: СПРОБА РЕНОВАЦІЇ ТА ПРОБЛЕМА МОРФОЛОГІЧНОЇ АВТЕНТИЧНОСТІ

Ричков П. А., Смолінська О. Е. Церква Іоанна Предтечі у селі Забороль: спроба реновації та проблема морфологічної автентичності. Розглянуті проблемні аспекти застосування вінілового сайдингу в процесі реновації давніх дерев'яних храмів на прикладі церкви Іоанна Предтечі в с. Забороль на Рівненщині. Виявлено головні причини й можливі негативні наслідки заміни зовнішнього опорядження. З'ясовано ключові естетико-архітектурні характеристики морфологічних деформацій, що виникають внаслідок самодіяльної «сайдингової» реновації дерев'яних церков (порушення тектоніки, зміна колористики, втрата оригінального деталювання, загальне нівелювання архітектурної образності храму). Подано фотографічні матеріали із зафіксованими наслідками зміни автентичного опорядження на сайдингове. Запропоновано певні заходи, спрямовані на запобігання подальшого поглиблення вказаної проблематики.

Ключові слова: вініловий сайдинг, дерев'яна церква, реновація, автентичність.

Рычков П. А., Смолинская О. Е. Церковь Иоанна Предтечи в селе Забороль: попытка реновации и проблема морфологической аутентичности. Рассмотрены проблемные аспекты применения винилового сайдинга в процессе реновации старых деревянных храмов на примере церкви Иоанна Предтечи в с. Забороль на Ровенщине. Выявлены основные причины и возможные негативные последствия замены внешней отделки. Установлены главные следственные эстетико-архитектурные характеристики морфологических деформаций, возникающие вследствие самодеятельной «сайдинговой» реновации деревянных церквей (нарушение тектоники, изменение колористики, потеря оригинальной детализации, общее нивелирование архитектурной образности храма). Представлены фотографические материалы с зафиксированными последствиями изменения аутентичной отделки на сайдинговую. Предложены определенные меры, направленные на предотвращение дальнейшего обострения указанной проблематики.

Ключевые слова: виниловый сайдинг, деревянная церковь, реновация, аутентичность.

Rychkov P., Smolinska O. Church of St. Ioann Predtecha in the village Zaborol: renovation attempt and the problem of morphological authenticity. Background. In recent years in the north-western Ukraine (Volyn historical) there is a problem applying vinyl siding for amateur renovations of ancient wooden churches. Objectives. The reveal essence of morphological deformation as a result of the renovation of ancient wooden churches with the use of vinyl siding on the example of St. Ioann Predtecha Church (1762) in the village Zaborol in Rivne region. Methods. The research of indicated problems conducted with attraction of general scientific and special scientific methods. Results. The results of the research detected the major aesthetic and architectural characteristics of morphological alterations arising from the amateur «siding» renovation of wooden churches. Conclusions. The authors propose some ways of solving this problem to help prevent its further deterioration.

Keywords: vinyl siding, wooden church, renovation, authenticity.

Постановка проблеми. Сучасний вініловий сайдинг ПВХ — доволі популярний матеріал для зовнішнього опорядження стінових конструкцій як в новому будівництві, так і в реновації існуючих будівель. Первісно значного поширення він набув на будівельному ринку Сполучених Штатів і Канади, особливо серед замовників, орієнтованих на прагматичні та швидкі результати без особливих вимог щодо вишуканості зовнішнього архітектурного опорядження. В останні два десятиліття нові виробничі потужності в Європі забезпечили цьому матеріалу популярність і на європейському континенті, особливо у пострадянських країнах. Сайдинг має такі очевидні переваги, як швидкість і технологічність монтажу з можливістю одночасного виконання робіт по утепленню, підвищенню звукоізоляційних якостей, витривалість перед атмосферними впливами і забрудненнями, прийнятний в багатьох випадках, хоча і дещо сухуватий зовнішній вигляд. Серед недоліків — відносна дороговизна кінцевого результату, складність монтажних робіт, специфічні архітектонічні якості зовнішньої фактури («штучність»), ненатуральність видимої поверхні).

В останнє десятиліття сайдинг ПВХ окрім нового будівництва все частіше знаходить застосування у такій специфічній сфері як реновація старих дерев'яних церков, зокрема у північно-західному регіоні України (історична Волинь). Проблема ця виглядає достатньо гострою, передовсім по відношенню до тих архітектурних об'єктів, котрі мають офіційний охоронний статус архітектурних пам'яток — як місцевого, так і загальнонаціонального значення. Хоча слід мати на увазі, що серед необлікованих нині пам'яток дерев'яного храмубудування представлена доволі велика група церков XIX — початку XX ст., котрі мають усі шанси отримати такий статус в майбутньому.

Аналіз останніх досліджень і публікацій. Важливість збереження оригінального зовнішнього опорядження церкви як невід'ємного атрибуту її архітектурної образності згадували у своїх працях М. Драган, Л. Маслов, С. Таранушенко та ін. Серед сучасних дослідників проблему спотворення первісного вигляду шляхом застосування новітніх оздоблювальних матеріалів вивчають П. Ричков, В. Слободян, О. Смолінська та ін. Однак, чимало аспектів зазначеної проблеми залишаються невисвітленими.

Мета статті. Розкрити сутність морфологічної деформації в процесі реновації давніх дерев'яних храмів із застосуванням вінілового сайдингу на прикладі церкви Іоанна Предтечі (1762 р.) в с. Забороль у Рівненській області. З'ясувати причини та можливі наслідки цього явища. Запропонувати деякі шляхи вирішення проблеми.

Виклад основних результатів дослідження. Сучасна реновація дерев'яних церков здійснюється переважно церковними громадами за ініціативою «знизу» і тому часто не контролюється відповідними державними пам'яткоохоронними органами. Таким чином, сформувався стихійний напрямок «сайдингової» реновації дерев'яних храмів, результати якого в значній мірі деформують їхній первісний автентичний образ. І хоча ця деформація практично не зачіпає об'ємно-просторову композицію будівель, вона суттєво впливає на їх емоційну оцінку і образне сприйняття.

Ці впливи стосуються в першу чергу тектоніки шалювання, трансформації та втрат архітектурного деталювання та колористики.

Суттєво, що характерна для сайдингу горизонтальна смугастість виразно заступає собою вертикалізм традиційного шалювання. При цьому зникають традиційні викружки у верхньому його завершенні, які відіграють роль органічного завершення стінових площин. Також майже повністю втрачаються інші автентичні деталі (дверні та віконні лиштви, профілювання карнизів, причілкові, декоративні пілястри тощо).

Конструктивні особливості застосування сайдингу передбачають нарощення зовнішнього опоряджувального шару. Таке нарощення складає мінімальну величину (орієнтовно 15–20 мм) у тому випадку, коли в якості основи використовується безпосередньо старе шалювання. Ця товщина може істотно збільшуватися, коли кріплення здійснюється по вертикальних брусах (орієнтовно 50 x 50 мм). У такому разі з'являється можливість заповнення простору між брусами шаром утеплювача. Однак, такий прийом в силу відчутного здорожчання трапляється нечасто. У будь-якому випадку поява нового шару зовнішньої конструкції «поглинає» первісну глибину архітектурного деталювання, робить його візуально менш виразним, більш пласким.

Однак, найбільшої шкоди храмовому архітектурному образу завдає ліквідація дрібних архітек-



Рис. 1. Церква Іоанна Предтечі в с. Забороль Рівненського району, 1762 р. Загальний вигляд зі сходу. Фото П. Ричкова, 1987 р.

турних деталей, котрі у своїй сукупності визначають його архітектурну стилістику та індивідуальність. При цьому частина деталей ховається під товщею сайдингового шалювання, а інша частина в силу примітивних прагматичних міркувань — просто ліквідується. Внаслідок таких дій храм нібито і зберігає свою загальну об'ємну композицію, однак, будучи позбавленим характерного деталювання, втрачає свою особливу морфологічну автентичність і неповторність.

Суттєвих змін зазнає також колористика храмів, оскільки вона визначається досить обмеженим вибором кольорів сайдингу. Колористична палітра, запропонована виробниками, зводиться до 8–10 відтінків, серед яких найбільш популярними у «сайдинговій» реновації церков є білий, бежевий, салатовий та сіро-голубий. Такі кольори є нехарактерними для давніх зразків храмової будівлі спадщини Волині, що також негативно впливає на загальне враження від будівлі.

Вказана проблематика може бути наочно проілюстрована на прикладі давньої архітектурної пам'ятки — церкви Іоанна Предтечі у с. Забороль на Рівненщині (рис. 1). Одному з авторів вперше довелося досліджувати цей храм ще в 1987 році, і хоча тодішній стан цієї святині не був ідеальним, загалом пам'ятка зберігала первісний вигляд, була доглянутою і вдало поєднувалася з природним

ландшафтом, відіграючи важливу роль висотної домінанти посеред навколишньої сільської забудови. Своєрідний, досить лаконічний і водночас добре злагоджений образ цього храму зумовив включення його лаконічного опису та фотознімку до одного з видань відомої серії «Дороги до прекрасного» [3: 71], хоч і тоді, й тепер час цей традиційний для Волині храм не мав офіційного статусу пам'ятки архітектури.

За даними М. Теодоровича храм був збудований у 1762 році [5: 487]. Церква тризрубна типу «корабель», завершена півсферичною банею на широкому восьмигранному барабані (рис. 2а). Гранчастий вівтар з обох боків доповнений ризницею і паламарнею (рис. 3а). По периметру храм оперезаний широким карнизом зі значним виносом, що надає будівлі більшої монументальності. У 1868 р. до церкви була прибудована паперть [5: 487]. Очевидно, раніше храм мав традиційно вузкий за наву зруб бабинця, який приблизно відповідав ширині вівтарної частини. Згодом церква Іоанна Предтечі отримала розширений бабинець, що відповідав контуру прибудованої паперті та ширині нави. Нині храм має сучасну веранду, прибудовану до чолового фасаду.

Незважаючи на періодичні перебудови та прибудови, церква Іоанна Предтечі тривалий час зберігала своє автентичне фасадне оздоблення й традиційне колористичне вирішення. Стінові бруси храму були покриті захисним вертикальним шалюванням з нащільниками, оздоблені декоративним аркатурним фризом і увінчані виразним карнизом (рис. 4а). Зовні стіни церкви були пофарбовані олійними фарбами традиційного блакитного кольору, змінюючи час від часу його відтінки. Крім того, іншим кольором виділялися кути стін, обрамлення вікон, фриз, карниз та інші дрібні елементи будівлі, що надавало їй більшої урочистості та декоративізму.

Сучасна реновація храму Іоанна Предтечі була проведена в 2013 р. Внаслідок нефахового втручання з використання ПХВ сайдингу церква втратила значну кількість архітектурного деталювання, яке надавало будівлі унікальності та відрізняло її від інших дерев'яних храмів цього періоду. Так, під шаром сайдингу приховано профілювання карнизу, ліквідовано віконні лиштви, нащільники та аркатурний фриз будівлі. Крім того, було замінено первісні маківки та хрести на нові маловартісні з імітацією позолоти, а над головним входом у храм з'явився напівпрозорий дашок з полікарбонату (рис. 2б, 3б). Таким чином, церква набула новітнього, але спрощеного та примітивованого вигляду.

Найбільш значна трансформація відбулася з колористичним вирішенням та характером зовнішнього стінового оздоблення. Нині церква закута у пластиковий панцир нетрадиційного для Волині охристого кольору (рис. 4б). Тектоніка будівлі була порушена за рахунок появи специфічного матеріалу

оздоблення та його естетичних і метрико-ритмічних характеристик. Внаслідок цього змінилася об'ємність храму та знизилася відчуття монументальності довершеності.

Історичні витоки. Про стилістичну важливість зовнішнього шалювання (кожухування) дерев'яних церков згадує відомий дослідник церков М. Драган, стверджуючи (досить гіпотетично), що лише в новітніх церквах на Наддніпрянщині кожухування гонтами було замінено на вертикальні шалівки [1: 77]. Щоправда при цьому він відзначає, що вертикальне позиціонування шалівок не пасувало до низеньких церков, однак повністю розкривало свій потенціал у струнких висотних композиціях. Втім, це твердження фактично спростовує С. Таранушенко, вважаючи, на нашу думку більш переконливо, що кожухування гонтом стін на Лівобережній Україні загалом не трапляється, хоча покрівлі справді покривалися гонтами («кгонтами») [4: 51]. Більше того, С. Таранушенко припускався думки, що в старі часи, в XVI ст., «ще живі й міцні були реалістичні традиції, і в будівництві тої доби в зрубах послідовно витримували характер оголеного виявлення як будівельного матеріалу, так і конструктивних засобів» [4: 51]. Мова при цьому йшла, очевидно, про внутрішнє і зовнішнє опорядження. Згідно з припущенням того ж С. Таранушенка кожухування розповсюджується в дерев'яному храмубудуванні, починаючи з XVII ст. При цьому на Правобережжі частіше для цих цілей застосовувався гонт, а на Лівобережжі — дошки, що, однак, не було загальним правилом.

Щодо практики дерев'яного храмубудування на Волині у другій половині XVIII ст., то тут ми вже спостерігаємо домінування зовнішнього оздоблення стін з ширших вертикальних дошок, виставлених упритул, та вузких брусків-нащільників, що закривали щілини. В якості перехідного елемента поміж карнизом та стіною шалівкою було віднайдено справді дуже вдале по своїй простоті й виразне з точки зору візуального ефекту рішення — аркатурний фриз, що складався з горизонтальної дошки і півциркульних вирізів, обернених дугою доверху. Нижній пояс зубчиків при цьому узгоджувався по ширині з нащільниками, утворюючи таким чином певну візуальну аналогію зі стрункими канелюрами класичного ордеру. Цей прийом виявився настільки вдалим, що швидко набув значного поширення. Це дало підстави Л. Маслову в своїй розвідці заявити навіть про те що стіни старих церков «завжди бувають ошальовані доземними дошками» [2: 16]. Тут, щоправда, варто зауважити, що почасти замість півкілець в дошках вирізаються прямокутні зубчики, що значно спрощує роботу для теслі, однак відчутно послаблює візуальну гармонію та пластику.

Практика і наслідки реновації. У ході наших багаточисленних експедицій по території історичної Волині було виявлено чимало унікальних дерев'яних храмів XVII — початку XX ст. Більша їх



а



б

Рис. 2. Церква Іоанна Предтечі в с. Забороль Рівненського району, 1762 р.; а — фрагмент північного фасаду. Фото П. Ричкова, 2007 р.; б — фрагмент північного фасаду. Фото П. Ричкова, 2014 р.



а



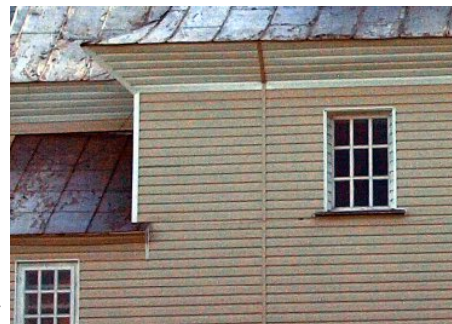
б

Рис. 3. Церква Іоанна Предтечі в с. Забороль Рівненського району, 1762 р.: а — загальний вигляд з північного заходу. Фото П. Ричкова, 2007 р.; б — загальний вигляд з північного заходу. Фото П. Ричкова, 2014 р.

Рис. 4. Церква Іоанна Предтечі в с. Забороль Рівненського району, 1762 р.: а — загальний вигляд з північного сходу. Фото П. Ричкова, 2007 р.; б — загальний вигляд з північного сходу. Фото П. Ричкова, 2014 р.



а



б



а



б



в

*Рис. 5. Церква Св. Миколая в с. Пульмо Волинської області, 1895 р.:
а — загальний вигляд до ремонтних робіт;
б — загальний вигляд під час ремонтних робіт. Фото 2010 р.;
в — сучасний вигляд після проведення ремонтних робіт.
Фото А. Власенка, 2013 р.*

частина дійшла до наших часів у первісному стані. Водночас було зафіксовано близько 5 % храмів, що зазнали «сайдингової» реновації. Траплялися також кричущі випадки, коли церкву було «оновлено» за допомогою сучасних оздоблювальних матеріалів до невпізнанності. Такий архітектурний нігілізм демонструють дерев'яні церкви в с. Обарів на Рівненщині, с. Борсуки на Тернопільщині, с. Пульмо Волинської області (рис. 5) та ін.

Варто зазначити, що історичні нашарування будь-якої будівлі вказують на стильові напрями та переваги в архітектурі певного часового проміжку. При цьому особлива роль належить архітектурній деталі як невід'ємній частині храмової морфології. Втрата навіть невеликих декоративних елементів фасаду відчутно примітивізує всю образну систему храму, трансформує її в бік візуального збіднення і є вкрай небажаною для будь-якої

пам'ятки. Це тим більш важливо, якщо враховувати масштаб таких церков, — відносно невеликих за своїми фізичними вимірами, де кожна деталь відіграє свою особливу роль, починаючи від ритміки декоративного шалювання зовнішніх стін і закінчуючи особливим, завжди індивідуальним візерунком надбаних хрестів.

Таким чином, можна виділити кілька основних наслідкових естетико-архітектурних характеристик, на які впливає самодіяльне, непрофесійне оздоблення дерев'яних храмів вініловим сайдингом.

Порушення тектоніки. Тектоніка дає загальне уявлення про характер роботи конструкції та матеріалу. Зміна стінового оздоблення викликає хибне враження щодо конструктивної «праці» матеріалу. Оновлений таким чином храм візуально сприймається як мурований. Зникає відчуття живого і теплого матеріалу, натомість з'являється невиразний пластик. Порушення тектоніки особливо помітне в архітектурі «відремонтованих» церков XVII–XVIII ст. Волинська школа дерев'яного церковного зодчества традиційно передбачає вертикальне шалювання храму, тоді як сайдинг передбачає монтаж і експлуатацію в горизонтальному напрямку.

Зміна колористики. Традиційно дерев'яні церкви історичної Волині фарбувалися у різноманітні відтінки блакитного кольору, який асоціювався у мешканців краю з безкрайнім небом. Кольорова гамма вінілового сайдингу досить бідна, більше того, вона позбавлена відтінків, подібних до традиційного забарвлення волинських храмів. Зважаючи на це, можна стверджувати, що нова колористика пам'яток, набута внаслідок сучасних реновацій, виглядає незвично і дисгармонійно.

Втрата оригінального деталювання. Специфіка монтажу пластикового сайдингу вимагає невідвратної ліквідації дрібних виступаючих деталей. Таким чином знімаються, а потім знищуються віконні та дверні лиштви, лопатки та пілястри, профільовані фризи та інші накладні елементи. Найбільших втрат в такому випадку зазнають дерев'яні церкви 2-ої пол. XIX — початку XX ст., оскільки ця група храмів відзначається багатим зовнішнім декоруванням. Через ліквідацію декоративного деталювання, властивого для церков, та застосування нехарактерної колористики зникає відчуття урочистості споруди. Крім того, знижується рівень значимості та виразності храму в системі поселення, оскільки стають можливими випадки застосування ідентичного матеріалу та способів оздоблення фасадів для другорядної забудови.

Загальне нівелювання архітектурної образності. Заміна автентичного дерев'яного шалювання на пластикове, яке в основі має дрібний і менш виразний метричний ряд і, відповідно, маловиразну гру

світлотіні на фасаді, радикально впливає на загальне сприйняття церковної споруди. Через візуальну зміну співрозмірності та ієрархії декоративних елементів храму послаблюється відчуття гармонії і довершеності.

Висновки і перспективи подальших розвідок у даному напрямку. У підсумку можна стверджувати, що внаслідок кризової ситуації та відсутності послідовної державної політики у пам'яткоохоронній справі фактично сформувався стихійний напрямок «сайдингової» реновації дерев'яних церков, який в значній мірі деформує автентичний образ цих храмів. І хоча ці спотворення переважно не зачіпають об'ємну композицію будівель, вони суттєво впливають на її емоційну оцінку та візуальне сприйняття. Явище це набуло значного поширення і загрожує непоправними втратами значного масиву автентичної спадщини дерев'яного храмобудування України.

Шляхи запобігання подальшому загостренню цієї проблеми вбачаються нами, в першу чергу, у врегулюванні пам'яткоохоронного законодавства на державному рівні. Серед ключових очікувань — зростання дієздатності відповідних відділів із охорони об'єктів культурної спадщини, стабільний моніторинг з метою фіксації технічного стану та рівня автентичної збереженості храмобудівної спадщини, посилення відповідальності за самовільне втручання та порушення первісного вигляду споруди (крім поточних ремонтів), збільшення державного фінансування дослідницьких та фахових ремонтно-реставраційних робіт тощо. Особливо ефективним, на нашу думку, буде проведення просвітницької роботи з представниками єпархій та членами релігійних громад з метою роз'яснення значимості збереження та охорони дерев'яних храмів, а також введення курсу з історії мистецтва й архітектури до програми навчання вихованців духовних семінарій з метою підвищення їхнього освітнього рівня у сфері пам'яткознавства.

Література:

1. Драган М. Українські дерев'яні церкви. Генеза і розвій форм: в двох частинах / Михайло Драган. — Харків: Видавець Савчук О. О., 2014. — 450 с.
2. Маслов Л. Дерев'яні церкви Холмщини та Підляшшя / Леонід Маслов. — Краків: Українське видавництво, 1941. — 20 с.
3. Рычков П. А. Дорогами южной Ровенщины: от Корца до Пляшевой / П. А. Рычков. — М.: Искусство, 1989. — 174 с.
4. Таранушенко С. Дерев'яна монументальна архітектура Лівобережної України. Повна редакція / Стефан Таранушенко. — Харків: Видавець Савчук О. О., 2014. — 864 с.
5. Теодорович Н. И. Историко-статистическое описание церквей и приходов Волынской епархии / Н. И. Теодорович. — Том II: Уезды Ровенский, Острожский и Дубенский. — Почаев: типография Почаевской лавры, 1889. — 697 с.