

УДК 747:(725.1:62):728

Олексієнко А.М., Мироненко Н.Г.

Харківська державна академія
дизайну і мистецтва

СУЧАСНІ ПРОБЛЕМИ РЕНОВАЦІЇ ПРОМИСЛОВИХ ОБ'ЄКТІВ В ЖИТЛОВІ ПРИМІЩЕННЯ ТА СТВОРЕННЯ ХУДОЖНЬОГО ОБРАЗУ

(НА ПРИКЛАДІ РОБІТ СТУДЕНТІВ 5 КУРСУ «ІО»)

Олексієнко А.М., Мироненко Н.Г. Сучасні проблеми реновації промислових об'єктів в житлові приміщення та створення художнього образу (на прикладі робіт студентів 5 курсу кафедри «ІО»). Серед численних аспектів формування архітектурного середовища в умовах сталого розвитку міста особливе значення знаходить питання взаємодії інтер'єрів з елементами природного середовища. В умовах сучасної цивілізації важливого значення набуває проектна художньо-творча діяльність, що направлена на розробку елементів предметно-просторового середовища людської життєдіяльності з високими споживчими потребами та естетичними якостями.

Ключові слова: *навколишнє середовище, художній образ, зв'язок інтер'єру з навколишнім середовищем, інтер'єр, предметно-просторове середовище.*

Алексеевко А.М., Мироненко Н.Г. Современные проблемы реноваций промышленных объектов в жилых помещениях и создание художественного образа (на примере работ студентов 5 курса кафедры «Интерьер и оборудование»). Среди многочисленных аспектов формирования архитектурной среды в условиях установившегося развития города особенное значение приобретает вопрос взаимодействия интерьера с элементами природной среды. В условиях современной цивилизации важное значение приобретает проектная деятельность, направленная на разработку элементов предметно-пространственной среды с высокими потребительскими свойствами и эстетическими качествами.

Ключевые слова: *окружающая среда, интерьер, художественный образ, связь интерьера с окружающей средой, предметно-пространственная среда.*

Alexeevko A.M., Myronenko N.G. Modern problems renovations industrial facilities in residential areas and the creation of an artistic image (for example, works by students of the 5th year of the Department «Interior and equipment»). Among the numerous aspects of forming of architectural environment in the conditions of

the set development of city the special value acquires the question of co-operation of interior with the elements of natural environment. In the conditions of modern world of important value artistically-creative activity that is sent to development of elements of in-spatial environment of human being with high consumer properties and aesthetic internalss acquires project.

Keywords: *environment, interior, image connection of interior with an environment, in-spatial environment.*

Актуальність. Стаття виявляє основні тенденції при створенні дизайну інтер'єрів, при яких внутрішній простір пов'язаний з навколишнім середовищем. Це дуже важливо, тому що цілеспрямовано сформована архітектурна середовище повинна забезпечити тісний зв'язок людини з природою, гармонію архітектури та природи, особливо в інтер'єрних просторах, призначених для життя.

Аналіз останніх досліджень і публікацій. Дизайн як проектна культура ставить за мету формування гармонійного середовища житлової, виробничої і соціально-культурної сфер. Тема взаємозв'язку навколишнього середовища та створення художнього образу інтер'єрів не є ґрунтовно дослідженою, але над цим питанням працюють як мистецтвознавці так і діючі дизайнери середовища – В. Даниленко, Ю.Легенький, М. Колесників, В. Лозовий та ін.

Основна мета цієї статті є виявлення основних тенденцій при створенні художнього рішення інтер'єрів, при яких внутрішній простір пов'язаний з навколишнім середовищем.

Виклад основного матеріалу дослідження. Час постійно впливає на екстер'єр та інтер'єри будівель. В основі дизайну екстер'єру лежить синтез прагматичних і художніх ідей і рішень, спрямованих на поліпшення умов існування людини в цілісній естетично досконаленій формі. Сучасний екстер'єрний дизайн характерний різними, зовні навіть суперечливими тенденціями: з одного боку, прагненням максимально насититися технічними пристроями та спеціальним обладнанням, таким, як системи кондиціонування та енергонакопичувальні елементи, а з іншого – «наближенням» до природи, включенням в екстер'єр природних компонентів: озеленення, басейнів та фонтанів, фрагментів рельєфу.

Логіка розвитку сучасної архітектури багато в чому є результатом прагнення до гармонії будівлі з навколишнім природним середовищем з мікрокліматом у приміщеннях. Чудовим прикладом цієї гармонії є «Будинок над водоспадом» (1937 р.), який був зпроектований та побудований метром архітектури Френк Ллойд Райтом. Будинок, який був побудований на березі лісового струмка, являє собою мальовничу композицію з нарочито грубих кам'яних плит та скляних стін. Основний принцип конструктивно-просторової структури споруди полягає в тому, що перекриттями служать консольні залізобетонні плити, виступаючі з центрального масиву в різних напрямках і на різних рівнях. Приміщення мають з одного боку кам'яні, а з зовнішньої сторони – скляні стіни. Загальний вигляд будівлі являє собою

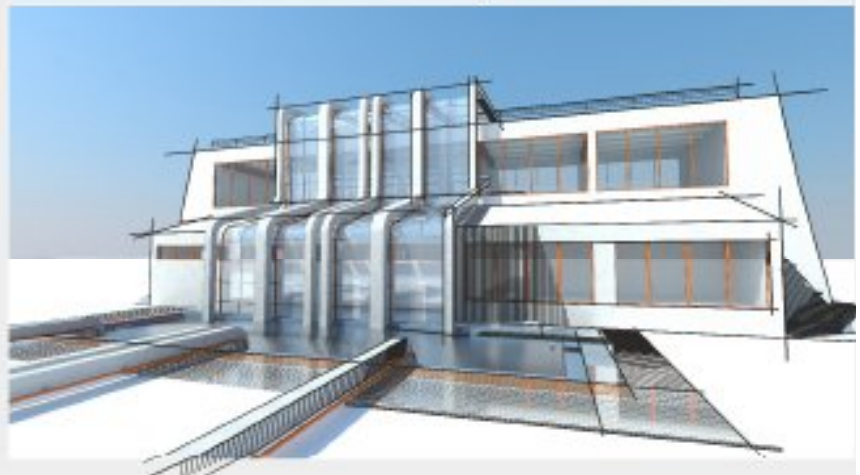
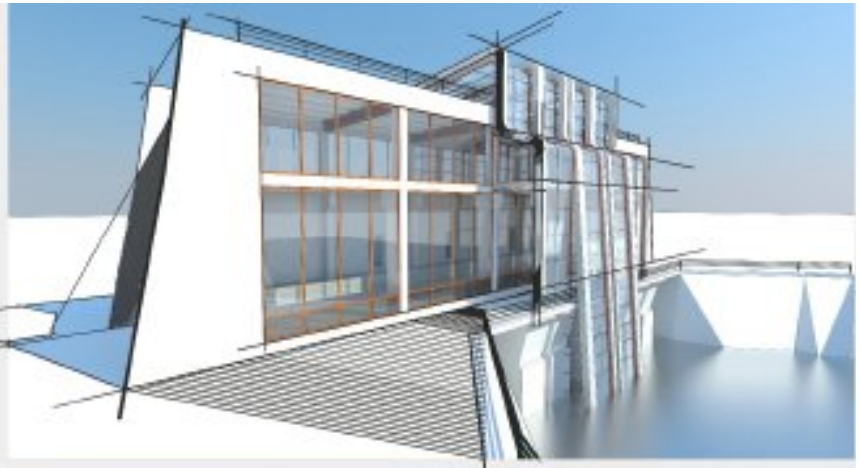
Надійшла до редакції 14.10.2013

Рис.1, 2

мальовничу композицію масивів кам'яної кладки, скла і великих залізобетонних балконів з глухими парапетами. Оперуючи такими матеріалами, як «рваний камінь», залізобетон і скло, Райт зумів досягти тут незвичайної художньої виразності. У процесі будівельних робіт були вжиті всі заходи, щоб залишити недоторканими природні умови майданчика: русло струмка, каміння, рослинність. Це мабуть і є один із прийомів взаємозв'язку природного недорканного середовища та архітектурного об'єкта. Революційний переворот у формуванні структури житлового будинку здійснений Райтом, набув поширення. Природні елементи середовища безпосередньо стали включатися в структуру різних за функціональним призначенням будівель і органічно поєднали екстер'єрні та живописні простори в єдину стильову композицію. Пізніше Міс ван дер Роє буде «Скляний будинок», який являє собою повністю застклений білий каркас, що стоїть на піднятій на стійках над рівнем розливу води плиті. Будинок начебто висить у просторі. Скляні стіни відокремлені від несучих стійок, підкреслюючи тим самим ефемерність конструкції. Будинок одночасно контрастує і зливається в єдине ціле з природою. Тут треба сказати, що різні ландшафтні умови диктують різне архітектурно-планувальне та конструктивне рішення будівлі. Кожен з варіантів задає свій особливий образ у розробці архітектурного об'єкта.

При роботі над ескізним проектом інтер'єрів житлового будинку на базі реконструйованої насосної станції в замській території Запорізької області перед студентами ХДАДМ ставилася мета досягти гармонійного поєднання всіх складових дизайну (художній образ у трактуванні простору, функціональність, дотримання технологічних критеріїв, кольорове рішення).

Даний проект пропонує дизайнерське рішення інтер'єрів насосної станції ПНС №7 СРЗС II у Запорізької області, що зазнала реконструкції під лофт-житло. Будівля знаходиться на замській території, являє собою яскравий приклад конструктивізму. В минулому вона була одним з осередків народного господарства Запорізької області. Це архітектурний об'єм з



цокольним поверхом, в якому розташоване застаріле обладнання та добудовані приміщення обслуговування насосної станції. Згідно завдання передбачалась реконструкція та реорганізація не діючого на сей час приміщення, загальною площею 480 м². Проектне рішення розроблялося для таких приміщень, як спальня, ванна кімната, спортзал, рекреаційна зала на даху та добудова додаткового приміщення.

Даний проект передбачав створення у цієї будівлі житлових інтер'єрів в стильовому напрямленні «лофт». Після вивчення українського ринку в сфері дизайну інтер'єру було виявлено, що на даний момент в Україні немає подібних об'єктів (класичних лофтів), що пов'язане, насамперед, з законодавчою базою. Саме тому ця ніша проектування даного виду житла залишається вільною для освоєння (рис.1,2).



Рис.3

та художні особливості проектування, образний ряд. За цими категоріями студентами були також проаналізовані аналоги з літературних джерел, що дало їм можливість знайти певний напрямок дії.

В зв'язку з цим були сформульовані вимоги для проектування. Згідно рішення було обрано вільне планування простору, де відмежуються лише спальні кімнати та місця, які пов'язані з існуючими комунікаціями. Зонування простору здійснювалось за допомогою легких перегородок та меблів.

За основний формоутворюючий елемент було запропоновано взяти площини з заглаженими краями, дугоподібні, що символізують стрімкі водяні потоки та водоспади. Це пояснюється звертанням до історичного минулого даного приміщення (насосна станція). Їх очерти простежуються в побудові меблів, перегородок та стелі. Кольорова гама приміщень згідно проекту спирається на ахроматичні кольори з додаванням акцентного синього кольору з похідними від нього. Це свідчитиме про зв'язок будинку з водою. Особлива увага надається склу, як домінуючому обробному матеріалу. Це і величезні, від підлоги до стелі

вікна-вітрини, і скляні меблі, ніби застигли в просторі водоспади, перегородки спальень та ванних кімнат, які є не лише функціональним, а й декоративним елементом.

При розробці проекту важлива увага була надана конструкціям та зовнішньому вигляду фасаду. За образним рішенням передбачалося створити «дім-водоспад». Саме тому були розроблені різноманітні конструкції та системи, що пов'язані з водою за формою та візуальним сприйняттям. Це дугоподібні форми, спроектовані на базі прозорих матеріалів (скло, пластик) в поєднанні з бетонними та металевими конструкціями, що натякають на промислове минуле цієї будівлі.

Прагнення відродити умовний зв'язок між внутрішнім та зовнішнім середовищем відобразилось в використанні екологічно чистих матеріалів, таких як бетон, природний камінь та деревина. Бетон – це матеріал, який дає великі можливості, дозволяє отримати неймовірні і далеко не бачені ефекти. Він суворий, аскетичний і тому широко розповсюджується в середовищі житлових та громадських. Часто його використовують з неофактурною поверхнею для формування таких конструкцій, як, стіни, підлоги, покрівлі, балки, меблі і оздоблювальні елементи. Бетон дає велику гнучкість в застосуванні при формуванні

Звісно, що основними робочими категоріями дизайнерського проектування є образ, функція, морфологія, технологічна форма, естетична цінність. Здійснення ідеї створення цілісного образу об'єкту потребує глибокого знання основних законів і тенденцій розвитку економіки, виробництва, споживання, а також розуміння духовних потреб суспільства. Тому дизайн приміщень даної побудови базувався на поєднанні наукових та художніх принципів.

Перед проектуванням студентами був зроблений аналіз проектної ситуації, систематизована інформація щодо створення класичних лофтів, проведено вивчення аналогів за певними критеріями.

Аналіз проектної ситуації виявив, що двоповерхова будівля насосної станції, яка раніше грала значну роль в господарстві Запорізької області, на цей час дійшла до занепаду як морально, так і конструктивно. Саме тому було прийнято рішення переробити її в житлову будівлю для творчої родини вільної професії (художника, фотографа, режисера та інш).

Систематизована інформація щодо створення класичних лофтів була оформлена студентами в вигляді передпроектної наукової роботи, в якій розглядалися часи та умови виникнення такого типу житла в західноєвропейських країнах, конструктивні

плавнотранзитних форм. Перехід однієї форми в іншу дозволяє візуально розділити приміщення на різні функціонально-змістові групи, створюючи в одному інтер'єрі декілька незалежних зон. Плавні форми прекрасно поєднуються з різноманітними комбінаціями матеріалів, таких як скло, мармурова крихта, камінь, мідь та інших, що дозволяє створювати неповторну і унікальну поверхню [7]. Бетонні стіни створюють гнучкі простори, зберігають неперервність перетікаючого середовища, наділяють життя більшою свободою дій і комфортними зручностями [6]. Окрім бетону широко застосування набув природний камінь. Його використовують в оздобленні інтер'єрів. Такий матеріал надає інтер'єру наближеності до природи. Він добре поєднується з склом, деревом і металевими сплавами. Висока міцність багатьох видів природного каменю дозволяють назвати його вічним матеріалом. За тривалого використання більшість матеріалів руйнується і втрачає привабливість, але природне каміння з часом набуває благородної патини, яка надає йому певної шляхетності [1]. Також, широкого вжитку набула деревина, перевага якої полягає в високій екологічності. Це абсолютно універсальний матеріал, який дозволяє втілити будь-який дизайнерський задум. З дерева виготовляють покриття для підлоги, меблі та декоративні елементи. Для оздоблення стін і стелі використовують як вироби з натуральної деревини, так і штучні матеріали, отримані на основі відходів переробки деревини, таких, як деревоволокнисті, деревостружкові плити.

Колір є одним з найбільш важливих інструментів у проектуванні ландшафтного середовища та інтер'єру. Він вимагає грамотного використання та професіоналізму дизайнера, що працює над проектом. Головна функція кольору в дизайні полягає в тому, що він надає певної своєрідності середовищу, підкреслює його унікальність і неповторність. Тому найчастіше колірна гамма обговорюється вже у початковій частині обговорення проекту.

Роль кольору є ключовою при виконанні будь-якого проекту. За допомогою кольору можна надати простору відповідного йому психологічного та емоційного впливу та комфорту. Колір – це точно визначувані оптичні властивості предметів, які кожною людиною сприймаються індивідуально. Крім цього, колірний вплив залежить від гри світла і тіні, а також від особливостей поверхні і структури матеріалів, якими передається колір (рис.3).

При проектуванні житлових інтер'єрів на базі колишньої насосної станції було обране рішення створити образ водоспаду. Тому в практично безколіривий інтер'єр були додані сині та сине-зелені відтінки, що нагадують воду. За пластичним рішенням головними образними елементами були обрані округлі, тягучі елементи, що проявляється у декоративному оформленні та меблях. Алізуючи цю тему можна виділити основні принципи створення архітектурно-художнього рішення екстер'єру: простота; зручність і практичність; естетична цінність (краса); вдале поєднання з природою.

Просторово-предметне середовище цього проектного рішення характеризується гармонійним взаємозв'язком внутрішнього середовища з зовнішнім, що досягається за допомогою нестандартних планувальних рішень, екологічно чистих матеріалів та органічних плавнотранзитних форм. Дане середовище проектувалося з урахуванням інновацій в технології, що дозволяє розумно використовувати ресурси оточуючого довкілля та мінімально впливати на навколишню природу.

Сама будівля, що формує центр ландшафтного простору, доповнена елементами, основна мета яких – згладити неприродність геометрично правильних конструкцій, пом'якшити їх тиск на навколишню природу. Головне завдання ландшафтного дизайну в цьому проектному рішенні – створення гармонії та краси в поєднанні з вигодами використання інфраструктури будівель, згладжування конфліктності між урбаністичними формами і природою. Це здійснювалося завдяки використанню декоративних матеріалів, що нагадують воду.

Вважаємо, що ця тема цікава професійним дизайнерам та потребує подальших пошуків у даному напрямку.

Висновки. Головною метою проектування інтер'єрів насосної станції ПНС №7 СРЗС II у Запорізької області було створення єдиної цілісності навколишнього та внутрішнього середовища завдяки поєднанню архітектурно-конструктивних, формотворюючих та декоративних елементів, обробних матеріалів та кольорової гами.

Література:

1. Даниленко В.Я. Дизайн: Підручник для студ. вищих навч. закл., які навч. за спец. «Дизайн» / В.Я. Даниленко // ХДАДМ; Інститут проблем сучасного мистецтва АМ України. — Х. : Видавництво ХДАДМ, 2003. — 320с. : іл.
2. Крапотов В.Н., Мажура Н.В. Отделочные материалы в интерьере. – К.: Вища шк., 1981. – 165 с.
3. Легенький Ю.Г. Дизайн: культурологія та естетика / КДУТД// Ю.Г. Легенький – К.:КДУТГ, 2000.-272 с.
4. Нойфрет Эрнст. Строительное проектирование / Ernst Neufert "BAUENTWURF SLEHRE" – М.: Стройдизайн. –1991. – 392с.
5. Орільська О.В. Сучасна зарубіжна архітектура: – М.: Видво "Академія", 2006. – 272 с.
6. Проблемы и перспективы развития жилищно-коммунального комплекса города: шестая международная научно-практическая конференция. 1-4 апреля 2008 г.: в 2-х томах.- М.: МИКХиС, 2008.- 392 с.[1].
7. Фуруяма М. Тадао Андо. Геометрия жизненного пространства. Taschen / Артродник, 2008. – 96 с.