

Олексієнко А.М., доцент
Мироненко Н.Г., викладач

Харківська державна академія
дизайну та мистецтв

УСПАДКУВАННЯ НАРОДНИХ МОТИВІВ У СУЧАСНОМУ ЛАНДШАФТНОМУ ДИЗАЙНІ (НА ПРИКЛАДІ КУРСОВИХ ПРОЕКТІВ СПЕЦІАЛІЗАЦІЇ «ІНТЕР'ЄР І ОБЛАДНАННЯ» ХДАДМ)

Анотація. На прикладі студентських курсових робіт визначаються можливості успадкування народних мотивів у сучасному ландшафтному дизайні. Аналізується взаємодія традицій та новацій в ландшафтному проектуванні. Розглядаються деякі засоби в проектних рішеннях: планувальні системи, архітектурний благоустрій, малі архітектурні форми, можливості трансформування народних мотивів в сучасних об'єктах ландшафту.

Ключові слова: ландшафтна архітектура, благоустрій, дизайн-ідея, проектне рішення, народні мотиви, традиції, новації.

Аннотация. Алексеенко А.М., Мироненко Н.Г. Унаследование народных мотивов в современном ландшафтном дизайне (на примере курсовых проектов специализации «Интерьер и оборудование» ХГАДИ). На примере студенческих курсовых работ определяются возможности унаследования народных мотивов в современном ландшафтном дизайне. Анализируется взаимодействие традиций и новацій в ландшафтном проектировании. Рассматриваются некоторые способы в проектных решениях: планировочные системы, архитектурное благоустройство территории, малые архитектурные формы, возможности трансформации народных мотивов в современных объектах ландшафта.

Ключевые слова: ландшафтная архитектура, благоустройство, дизайн-идея, проектное решение, народные мотивы, традиции, новации.

Annotation. Olekseenko A.M., Mironenko N. G. The inheritance of folk motifs in modern landscape design (on the examples of course projects of the specialization «Interior and equipment», KSADA). On the example of students course works the possibilities of inheritance of folk motifs in modern landscape design are defined. The interaction of traditions and innovations in landscape design are analysed. Some means in project solutions are investigated: planning systems, architectural equipment with modern amenities, small architectural forms, possibilities of transformation of folk motifs in modern objects.

Key words: landscape architecture, equipment with modern amenities, design-idea, project solution, folk motifs, traditions, innovations.

Надійшла до редакції 20.04.2012

Постановка проблеми. З наростанням темпів урбанізації в зонах найбільших міст, якість життя людей все більше обумовлена ступенем збереження компонентів природного середовища. Поширення містобудівної діяльності, перетворення природи у постачальника ресурсів на практиці приводить до виникнення на базі міста та його оточення постійної природно-антропогенної структури. Формування ландшафту, як складової багаторівневої системи з прямими та зворотними зв'язками, приводить до деформації того чи іншого компонента природи, що може змінити всю систему в цілому. Роль ландшафтного дизайну у вирішенні проблем стійкості міського середовища обумовлена необхідністю поширеного залучення природних ресурсів у екологічну стабілізацію територій. У проектуванні обов'язково використовуються принципи відповідності засобів ландшафтного дизайну функції простору, що забезпечує перехід до стійкого розвитку міської території певного призначення.

Вирішенню складних сучасних проблем великих міст, зокрема формуванню в них ландшафту, паркобудуванню змушує фахівців звертатись до того, що успадкував народний геній. Поява інноваційних, новаторських рішень часто базується на здобутках народних традицій у поєднанні з останніми досягненнями науки і техніки, звертання до гігантського пласту культурної спадщини, накопиченої народом, дає можливість розширити діапазон композиційних рішень в арсеналі сучасного дизайну. Своєрідним містком, що поєднав минуле з майбутнім, збагачує спадкоємність розвиток усього прогресивного у минулому з новаціями сьогодення – є традиції, які збагачуються пошуками творців, поєднуючи здобутки національної культури з тим новим, що несе наука, техніка, мистецтво.

Національні традиції, що називаються «національним колоритом», це живі, постійно змінюючи особливості, які знаходяться в органічному зв'язку з задачами сьогодення. Значення традицій має велике значення, тому як використовуючи це джерело можна досягти подолання штампів, одноманітності у створенні повнокровних образів та форм.

Зв'язок проблеми з важливими науковими та практичними завданнями. У дослідженні аналізуються проектні роботи з ландшафтного дизайну, розроблені на базі важливих природних ділянок міста Харкова. Це особливо актуально на цей час в зв'язку з тим, що місто бере участь в Міжнародному конкурсі «Топ 100». Окрім того робота виконана відповідно до держбюджетної теми ХДАДМ, а саме «Методологія інноваційного дизайну в контексті науково-технічного прогресу і глобальної екологічної кризи», а також пов'язана з науково-методичними напрямками досліджень, які ведуться педагогами, аспірантами і магістрами кафедри «Інтер'єр та обладнання» на протязі останніх п'яти років.

Аналіз останніх досліджень і публікацій. Наукова база, яка стосується безпосередньо вивчення проблеми успадкування традицій у створенні сучасних парків та скверів має доволі широкий спектр досліджень. Вивченню питань дизайнерських концепцій, стильових напрямків формоутворення в етнодизайні

та етностилізації завжди приділялась серйозна увага, тому що ці проблеми не данина моді, а пов'язані з подальшим розвитком галузі. Треба відзначити наукові праці, які опосередковано висвітлюють деякі проблеми, пов'язані з напрямком дослідження. В першу чергу це матеріали Гончарівських читань 1994, 1995, 1996 рр. Статті Кравця І. «Традиції і пошук», Хан-Магомедова С. О. «Дизайн и некоторые проблемы стилообразования», Шилов А. «Вопросы стиля и метода в теории и практике конструктивизма». Монографія Лазарева А.Г., Лазаревої Є.В. «Ландшафтная архитектура». Ці та інші публікації дають підґрунтя для розгляду можливих аспектів проектування благоустрою парків, створення малих архітектурних форм в контексті проблематики традицій та новацій у ландшафтному дизайні.

Ціль статті. Висвітлення та аналіз можливих засобів у проектуванні сучасного парку, що мають риси успадкування народних мотивів.

Виклад основного матеріалу. Для розробки проектних рішень обрані такі території: а) в північній частині м. Харкова, майданчик, розташований між проспектом академіка Курчатова та окружною дорогою на виїзді з міста, площею 1 га (рис. 1); б) у південно-східній частині міста, на проспекті Гагаріна площею 1 га (рис. 2); в) в південній частині міста біля станції метро «Спортивна», територія між вул. Державінською та вул. Плеханівською площею 1,6 га (рис. 3); у центральній частині міста біля станції метро «Площа Повстання», паркова зона обмежена трьома вулицями: Московським проспектом, вул. Кірова, вул. Броненосця Потьомкіна, площею біля 1,5 га (рис. 4); паркова місцевість Саржиного яру, вздовж вулиць проспект Леніна та вул. Отакара Яроша площею 1,5 га; в північно-західній частині міста (рис. 5). На першому етапі роботи був виконаний передпроектний аналіз ландшафту, до якого увійшли такі складові: факторна оцінка території, вивчення тримірному простору, визначення цінних природних зон та їх елементів, аналіз композиційних можливостей екопростору, візуальний аналіз.

Проектні рішення враховували сформовану структуру парку ХХІ ст., що визначає такі задачі та характерні ознаки:

- злиття культурних, наукових, технічних досягнень;
- виконання функцій культурного центру місця зустрічі, діалогу між мистецтвом і будівництвом;
- єдність ландшафту та архітектури;
- розширення номенклатури паркових споруд;
- поява нових парків, пов'язаних з технічними можливостями: садів на дахах, критих садів, підземних парків, плаваючих парків;
- паркобудівництво як засіб рекультивзації земель;
- формування нових прийомів та створення штучного ландшафту;
- інтенсивне рішення транспортних задач;
- формування та збереження природного середовища.

Вектори створення художнього образу парків можуть бути різноманітними, серед них багатопланова тематика традицій та новацій, що порушувались

мистецтвознавцями та фахівцями з архітектури та дизайну, які відзначали, що художні твори минулого формували і розкривали суттєві сторони дійсності були щаблем у матеріальному і естетичному розвитку людства. Така спадщина здобуває значення, що виходить за межі епохи, об'єктивно розвиває та рухає вперед загальнолюдську культуру.

Проектне рішення парку біля території навчально-тренувального центру команд-учасниць чемпіонату Європи з футболу 2012 р. «Сонячний» (рис. 1). Будівництво бази ДЛЮЦ «Сонячний» Південної залізниці передбачено державною програмою. Зважаючи на те, що даний об'єкт вже готовий до експлуатації, прилеглі території стрімко освоюються. Тому є доцільним створення відповідальних зон рекреації за допомогою ландшафтного дизайну. Актуальність обраного простору полягає у необхідності благоустрою занедбаних частків міста, створення громадських територій для відпочинку, особливо в районах, які мають репрезентативну функцію. Створення таких зон на колишніх пустирях має актуальне значення у контексті суцільної урбанізації.

Головною ідеєю проекту є залучення традиційної символіки слав'янських народів, використовуючи сучасну систему формоутворення. Таке рішення зумовлено прагненням привнести елементи національної культури у громадський об'єкт, що має підкреслити етнічну приналежність даної території. Пов'язуючи назву «Сонячний» з запропонованою концепцією, можна визначити напрямок ідейного змісту проекту. Так, сонце як джерело життя на землі, звеличувалось та шанувалось нашими предками. Солярні знаки та символи відігравали важливу роль у повсякденному житті людей. Тому спроба внести елементи сонячних символів у ландшафтний дизайн має додавати етнічне звучання та новий колорит даній території. Планувальне рішення через просторову композицію ландшафту базується на поєднанні окремих частин, які мають форму кола, у цікаву систему геометричних побудов.

Наступне рішення паркової території, яка має назву «Сад птахів» знаходиться у південно-східній частині міста вздовж проспекту Гагаріна (рис. 2). Місце розташування поряд з аеропортом та поєднане з головною магістраллю, яка веде у центр міста. В зв'язку з цим силует парку та його внутрішній зміст може стати візитною карткою. В основі побудов планувального рішення території та малих архітектурних форм використовувались мотиви стародавньої слов'янської та етнічної української культури. Головним формоутворюючим елементом є коло (сонце). Це знак бога творця та мудрості Сварога. Дивовижні птахи обособлюють в собі помічників божественного творця. Тому головною концептуальною ідеєю є поєднання духу і матерії. Загальне планувальне рішення можна характеризувати як цілісне, в якому фантастичні форми птахів органічно зв'язані з елементами благоустрою, а саме: водоймища, фонтани, доріжки, галявини, лави, дендрологічні елементи. В цілому проектне рішення можна визначити вдалим, в якому чудово поєднані традиційні мотиви з сучасним трактуванням форми,

Рис. 1. Ескізний проект благоустрою та дизайн-архітектурних форм прилягася до тренувальної бази футбольних команд фіналу «Евро-2012» ДЛЮЦ «Сонячний» у м. Харкові. Вик. ст. 5 к. «Ю» Ігнатєва А.В. Кер. доц. Олексійко А.М., викл. Мироненко Н.Г.

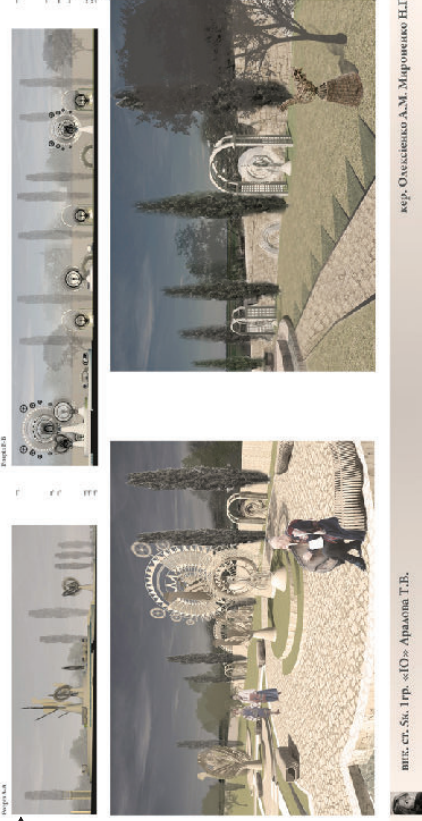
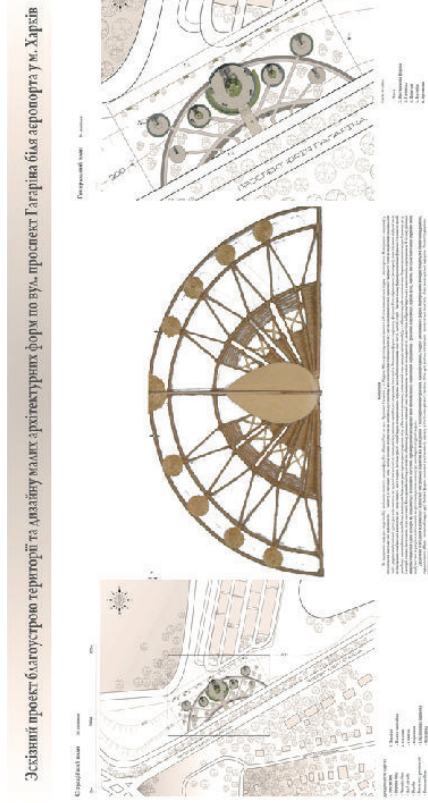
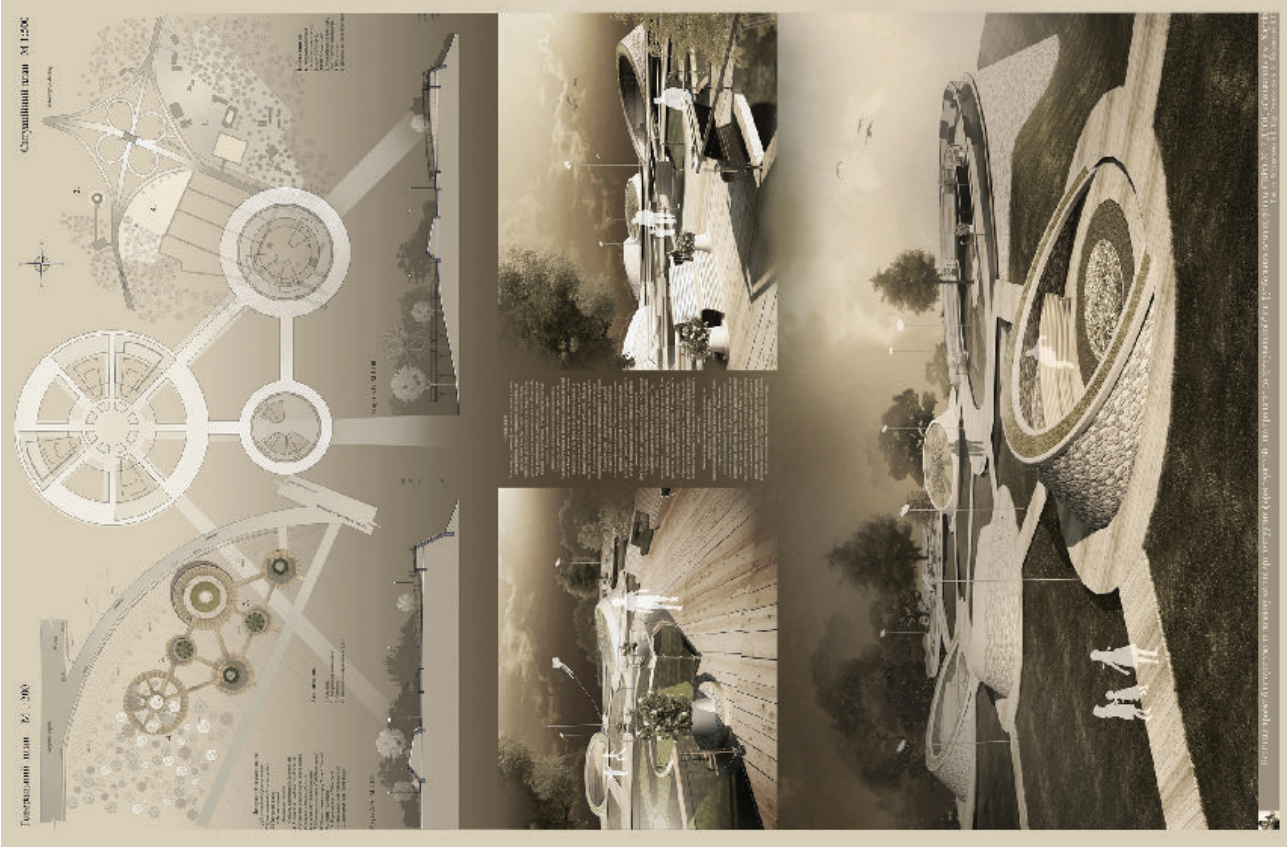


Рис. 2. Ескізний проект благоустрою території та дизайн-архітектурних форм парку «Сад птахів» по пр. Гагаріна в м. Харків. Вик. ст. 5 к. «Ю» Арапова Т. Кер. доц. Олексійко А.М., викл. Мироненко Н.Г.

кер. Олексійко А.М., Мироненко Н.Г.
вик. ст. 5 к. «Ю» Арапова Т.Б.

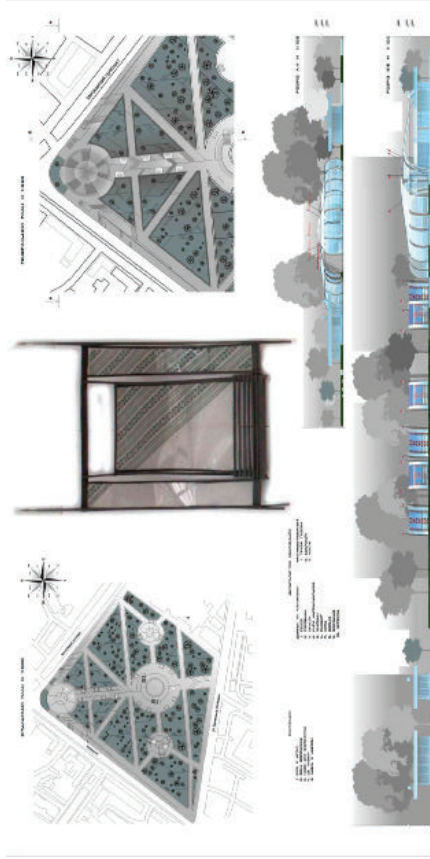


Рис. 3. Ескізний проект благоустрою території та дизайн малих архітектурних форм парку біля ст. метро «Спортивна» в м. Харкові. Вик. Василенцев М.В. Кер. доц. Олексійко А.М., викл. Мироненко Н.Г.

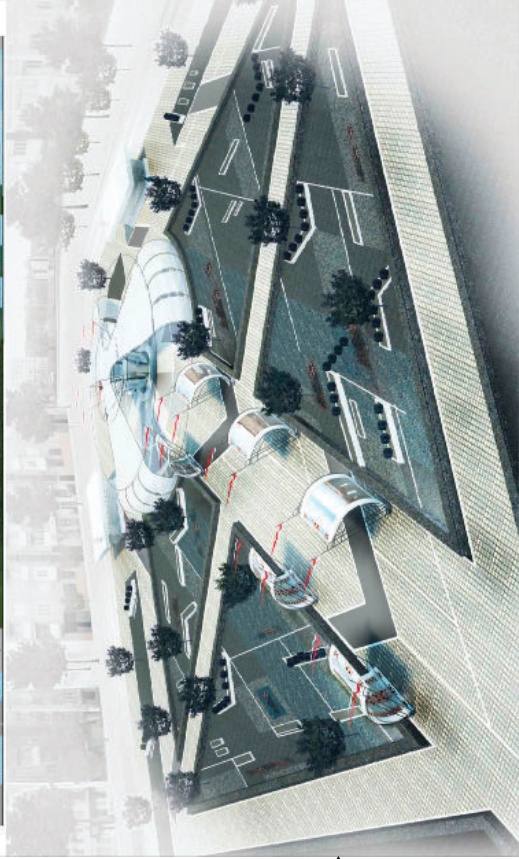


Рис. 4. Ескізний проект благоустрою території та дизайн малих архітектурних форм парку біля ст. метро «Площа Повстання» в м. Харкові. Вик. ст. 5 к. «Ю» Костін А.А. Кер. доц. Олексійко А.М., викл. Мироненко Н.Г.

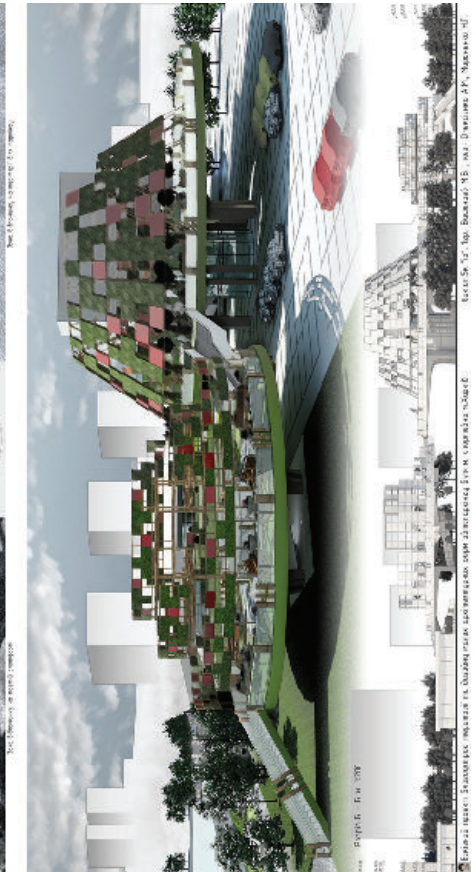
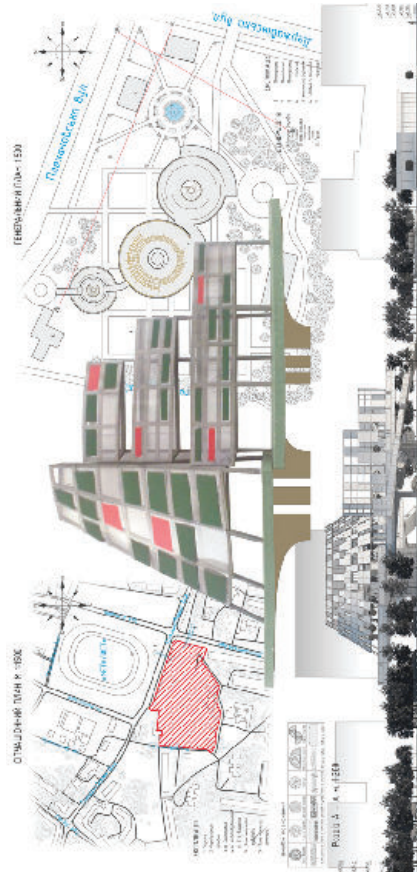


Рис. 5. Ескізний проект благоустрою території та дизайн малих архітектурних форм парку біля ст. метро «Площа Повстання» в м. Харкові. Вик. ст. 5 к. «Ю» Костін А.А. Кер. доц. Олексійко А.М., викл. Мироненко Н.Г.

Рис. 6. Ескізний проект благоустрою території та дизайн малих архітектурних форм парку біля ст. метро «Площа Повстання» в м. Харкові. Вик. ст. 5 к. «Ю» Костін А.А. Кер. доц. Олексійко А.М., викл. Мироненко Н.Г.

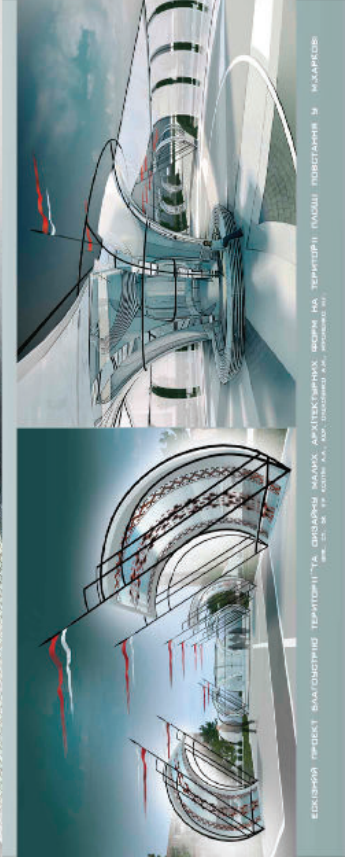


Рис. 7. Ескізний проект благоустрою території та дизайн малих архітектурних форм парку біля ст. метро «Площа Повстання» в м. Харкові. Вик. ст. 5 к. «Ю» Костін А.А. Кер. доц. Олексійко А.М., викл. Мироненко Н.Г.

через що створюється виразний художній образ та певний настрій.

Інше проектне рішення передбачало розробку благоустрою території та ландшафтного дизайну паркінгу біля станції метро «Спортивна» в м. Харкові (рис. 3). Кожна епоха несе в собі нові тенденції в ландшафтному проектуванні, які спираються на попередній досвід. Аналізуючи цю роботу можна відзначити гармонійне та грамотне поєднання всіх складових дизайну у побудові парку: створення художнього образу у трактуванні простору, функціональну доцільність, систему формоутворення, дотримання технологічних критеріїв. Зараз територія виконує тільки функцію парковки транспорту для інвалідів. Враховуючи те, що поряд знаходиться житловий масив та громадські споруди, велика кількість авто стає проблемою збереження навколишнього середовища. Тому основним рішенням на сьогоднішній день, яке відносно не потребує великих витрат та залучення інноваційних технологій – є використання різноманітних рослин. Концептуальна ідея полягає у створенні парку, який буде знаходитися в кількох рівнях над паркінгом та дозволить збільшити зелену зону на 9600 м². Центральну композицію створюють три різнорівневі архітектурні споруди, що нагадують фантастичні дерева, на площах яких знаходяться кругові алеї, дитячі майданчики, місця для відпочинку, невеликі кафе, газони з квітами, дерева. Головною особливістю у вирішенні силуетів «дерев» є використання модульних елементів вертикального озеленення, які в свою чергу дають можливість створити цікаві композиційні візерунки, що нагадують традиційні мотиви українського геометричного орнаменту. В проекті нестандартно вирішені задачі озеленення, виразна пластика форм, інноваційного трактування простору, органічне поєднання новобудов з оточуючим середовищем.

Проектне рішення, в якому ставилась задача розробити ландшафт парку, знаходиться у центральній частині міста біля майдану Повстання (рис. 4). Це історичне місце, біля якого зосереджена велика кількість об'єктів загальнономіського значення: сучасний ринок, станція метро, головпоштамт, автостанція, Палац культури ХЕМЗ, універмаг «Харків», промислові підприємства, спорткомплекс «Металіст». Поряд проходять транспортні магістралі. В проекті вирішується невелика територія в 1,5 га, яка знаходиться на перетині пр. Московського та вул. Кірова. В той же час архітектурно-художнє рішення може бути своєрідним камертоном для подальшої розробки всього парку. Кон-

цептуальна ідея базується на визначенні можливостей використання народних мотивів та подальшої інтерпретації їх ознак в сучасних об'єктах ландшафту.

Планувальне рішення території враховує природні дані місцевості, її рельєф, багатство зелених насаджень, доповнюючи динамічною системою алеї, доріжок, газонів, мощення, тим самим створюючи цікаву композицію, яка асоціюється з фантастичним килимом. В малих архітектурних формах можна простежити тактичне використання мотивів українського орнаменту.

Таким чином, всі об'єкти підпорядковані єдиній композиційній системі, що спрямована розкрити історичне значення цієї землі, надати їй сучасний естетичний вигляд, враховуючи функціональну складову.

Парк «Саржин Яр» - популярне місце відпочинку харків'ян, до того є гідрологічним пам'ятником

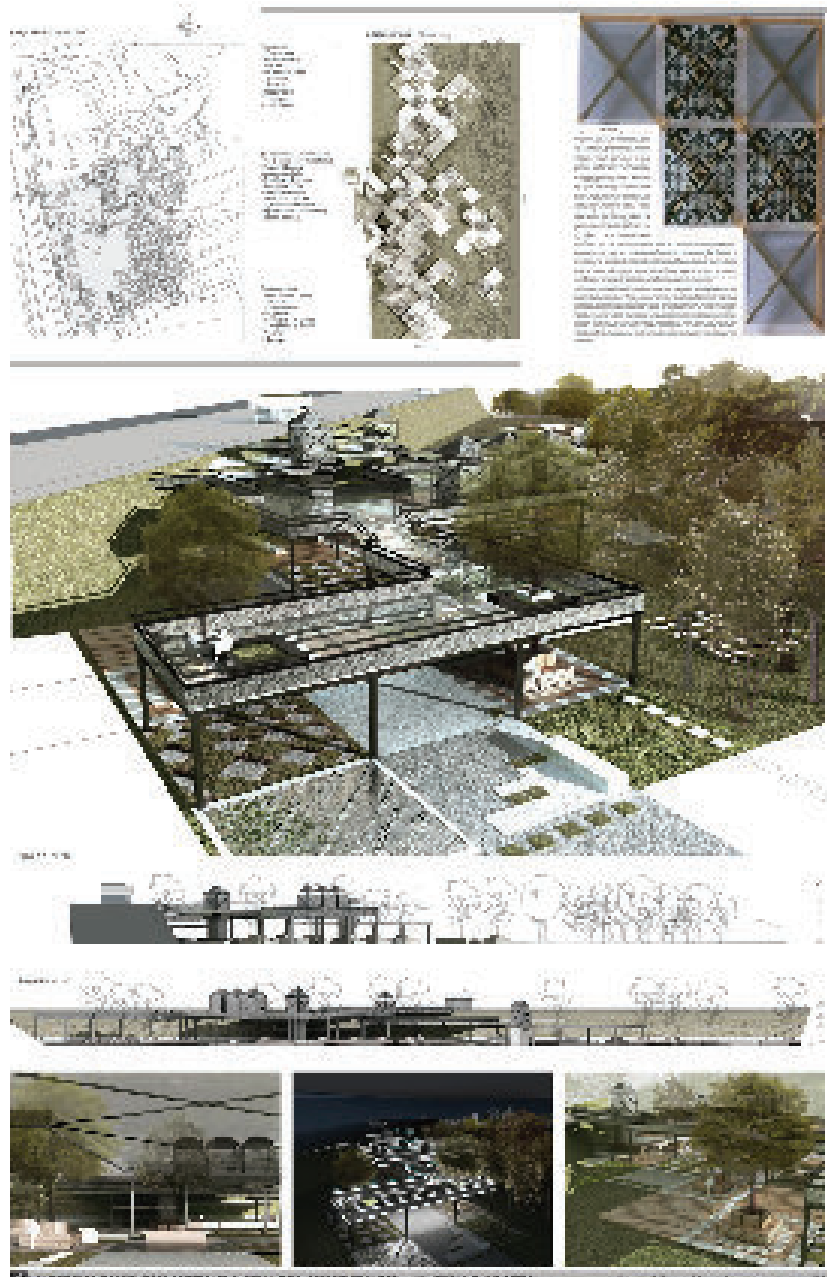


Рис. 5. Ескізний проект благоустрою території та дизайн малих архітектурних форм парку «Саржин Яр» в м. Харків. Вик. ст. 5 к. «Ю» Мацурова В.С. Кер. доц. Олексієнко А.М., викл. Мироненко Н.Г.

природи. Для проектування була обрана територія, яка знаходиться на західній його частині, біля проспекту Леніна та вул. Отакара Яроша і займає 3,5 га (рис. 5). Загальний простір поділений на дві основні зони, які визначаються своїм призначенням й загальним рішенням. Перший рівень характеризується системою водоймищ, малими формами для рослин, другий – з місцями для відпочинку, прогулянок, оглядових майданчиків. Системи планування та формоутворення запозичені з побудови традиційного українського орнаменту. Територія має складний рельєф, що дає можливість застосувати прийом терасування, різнорівневого зонування. Нахил природного ландшафту дозволяє створити цікаві системи малих архітектурних форм, при спорудженні яких передбачається використати нові технології в будівництві, таких як: скляні стелі та підлоги, «сухі» фонтани. Широке застосування традиційних обробчих матеріалів: дерева, природного каменю, металу. Основною особливістю проектного рішення є використання в композиції модульної сітки, прототипи якої можна побачити в етнічних геометричних орнаментах Слобожанщини.

Архітектори та дизайнери звертаються до традицій народного мистецтва, використання його форми, стилю. Мистецька спадщина живе з покоління в покоління, самооновлюючись, відтак вона емоційно сприймається у сьогоденній дійсності. Важко переоцінити значення народної творчості для розвитку новітньої архітектури та ландшафтного дизайну. В паркобудуванні були вироблені композиційні ідеї, конструктивні принципи, різноманітне компонування об'єктів, способи ритмічно-масштабної організації компонентів. Зразки народних мотивів завдяки варіантності і імпровізації традиційних типів завжди поєднуються з регіональним характером рішення та залишаються цікавими і самобутніми. Характерною особливістю предметного середовища, яке має народне коріння, є органічний зв'язок з природним оточенням, раціональне використання землі, матеріалів для будівництва.

Висновки. Володіючи багатством досвіду, що накопичений попередниками, творець обов'язково прагне переосмислити традиції по-новому, намагаючись виразити характерні ознаки у більш доцільній формі. Досліджуючи народне мистецтво поглиблюється

увага до давніх мотивів, визначаються поняття «традиція», «спадщина», «стилізація». Породжуються питання про справжнє або неправдиве розуміння проблеми засвоєння спадщини та традицій. Відповідь полягає в тому, що в наслідку виходить органічний, новачий художній твір, або підробка під народність.

Можна розглядати різні засоби усапудкування й оновлення традицій. Серед них можна виділити: «успадкування», «запозичення», «поглиблення», «вплив», «наслідування», «епігонство» та інші. Визначення подібних понять специфіки народного мистецтва, а також уточнення таких термінів як «мистецтво», «творчість», «народне ремесло», «модернізація», «інтерпретація», «переосмислення», «підробка», сприяють теоретичному та практичному засвоєнню проблем традицій та новацій.

Література:

1. Данченко Л. Невмируще джерело. Бесіди про українське народне мистецтво. – К.: Мистецтво, 1975. – 190 с.
2. Жук А.К. Досягнення українського декоративно-прикладного мистецтва на сучасному етапі // НТЕ. – 1978. - № 6, с. 73-78.
3. Кравець І. Традиції та пошук // ОМ. – 1977. - № 42. – с. 22-26.
4. Перспективи розвитку народної творчості і її використання в професіональному мистецтві. За матеріалами обговорення питань народної творчості в ІМФЕ АН УРСР // НТЕ. - 1979. - № 4. – с. 3-23.
5. Матеріали Гончарівських читань 1994, 1995, 1996 рр. Музей Івана Гончара. Інститут підвищення кваліфікації працівників культури, м. Київ.
6. Борейко В.Е. Экологические традиции, поверья, религиозные воззрения славянских и других народов. 2 изд. перераб. и доп. – К., 1989. - 222 с. Вып. 10.
7. Дормидонтова В.В. История садово-парковых стилей. Учеб. пособие для студ. по спец. «Архитектура», «Ландшафтная архитектура», «Озеленение городов». – М.: Архитектура. – 2003. – 207 с.
8. Каплун А.Н. Стиль и архитектура. – М.: Стройиздат, 1985. – 231 с.
9. Хан-Магомедов С.О. Дизайн и некоторые проблемы стилиобразования // Техническая эстетика. – 1984. - № 7. – с. 10-12.
10. Яралов Н. Национальные традиции в архитектуре общественных зданий. Сборник статей. Искусство и быт. Вып. IV. Институт истории искусств Министерства культуры СССР. – М.: Советский художник. – 1974. – 275 с.
11. Сычева А.В. Ландшафтная архитектура. Учеб. пособие для вузов. – М.: ООО Издательский дом «ОНИКС 21 век», 2004. – 87 с.